



صعوبات التعلم في مرحلة التعليم الجامعي

مقارنات مرجعية إقليمية وعالمية





اختلافات وصعوبات التعلم

المفهوم - التصنيف - الانتشارية - التشخيص
المؤشرات المرجعية - التوصيات وخطة العمل



التوصيات



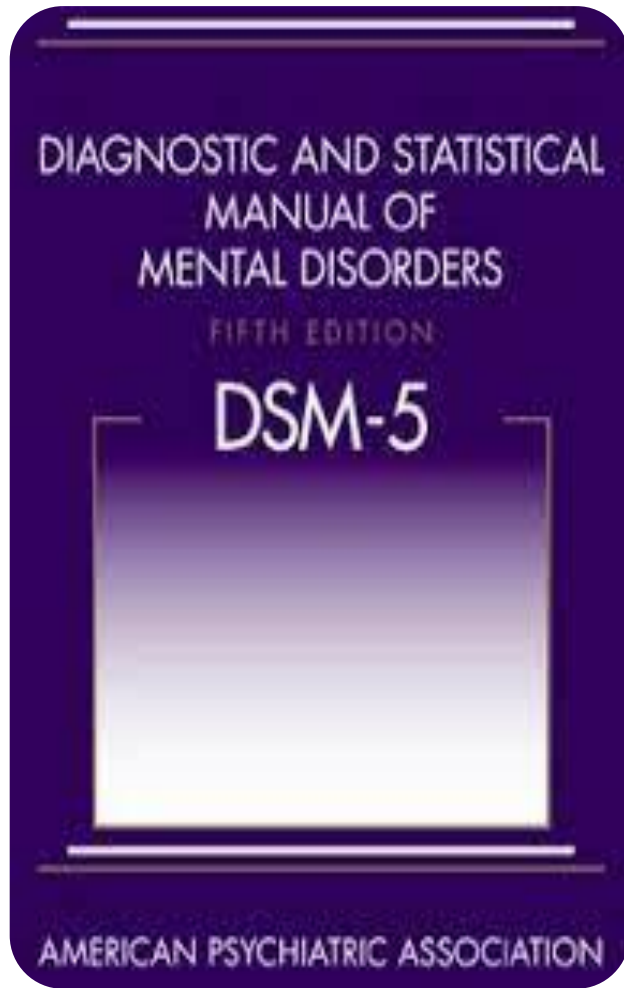
نماذج وبرامج



خطة انتقالية



مؤشرات



الإعاقة الخفية

صعوبات التعلم فئة مدرجة رسمياً من فئات التربية الخاصة

تصنف حالياً ضمن فئة **الاضطرابات النمائية العصبية**

من مسمياتها:

الإعاقة الخفية

الخلل الوظيفي البسيط بالمخ

صعوبات التعلم النوعية

Specific Learning Disabilities

اضطراب التعلم المحدد

اختلافات التعلم

مقدمة

صعوبات التعلم تبدأ من الطفولة وتستمر مدى الحياة حتى الشباب والرشد والشيخوخة، لذلك تم تعديل المفهوم الى **الأفراد بدلا من الأطفال** (لديهم **قدرات عقلية متوسطة أو فوق المتوسطة الى درجة التفوق العقلي والعبقرية**) - ولديهم صعوبة تعلم في المهارات النمائية والمقررات الأساسية (اللغة العربية والرياضيات).

ولا توجد لديهم أية إعاقات من أي نوع ، كما أنهم ليست لديهم اضطرابات نفسية أو انفعالية أو حرمان أو إهمال أو مشكلة أسرية... (أو أية مسببات للتأخر الدراسي)

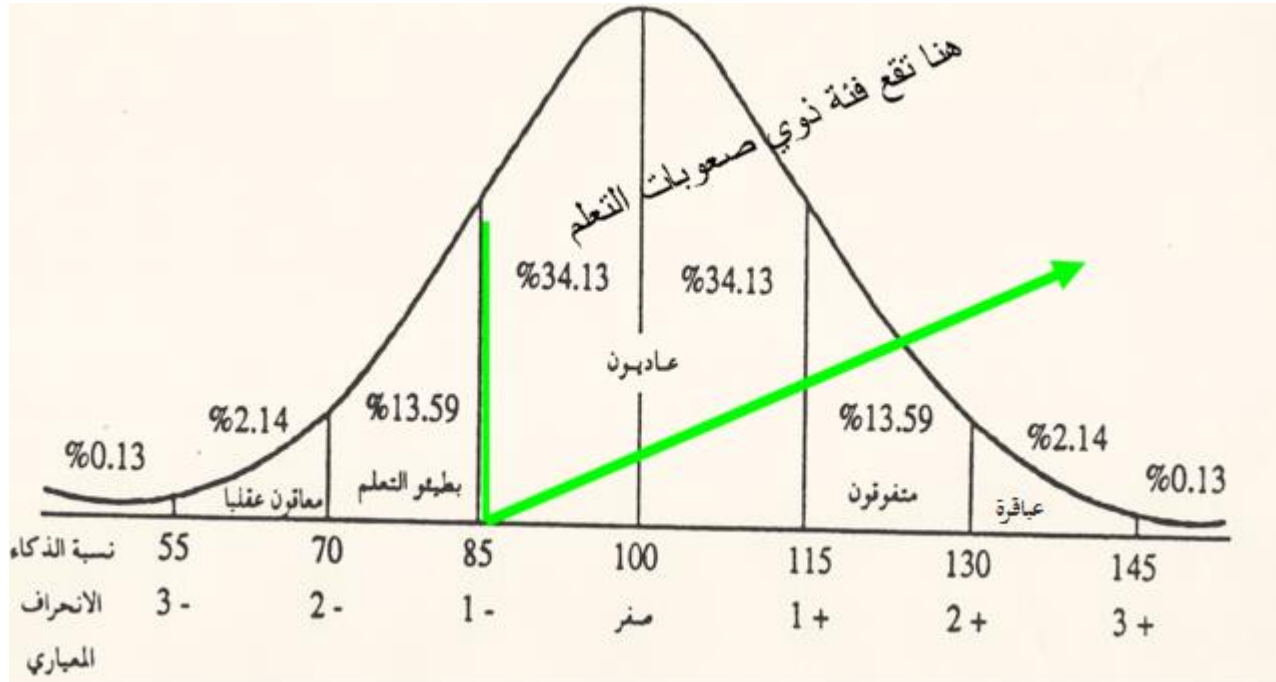


LEARNING DISABILITIES AT COLLEGE

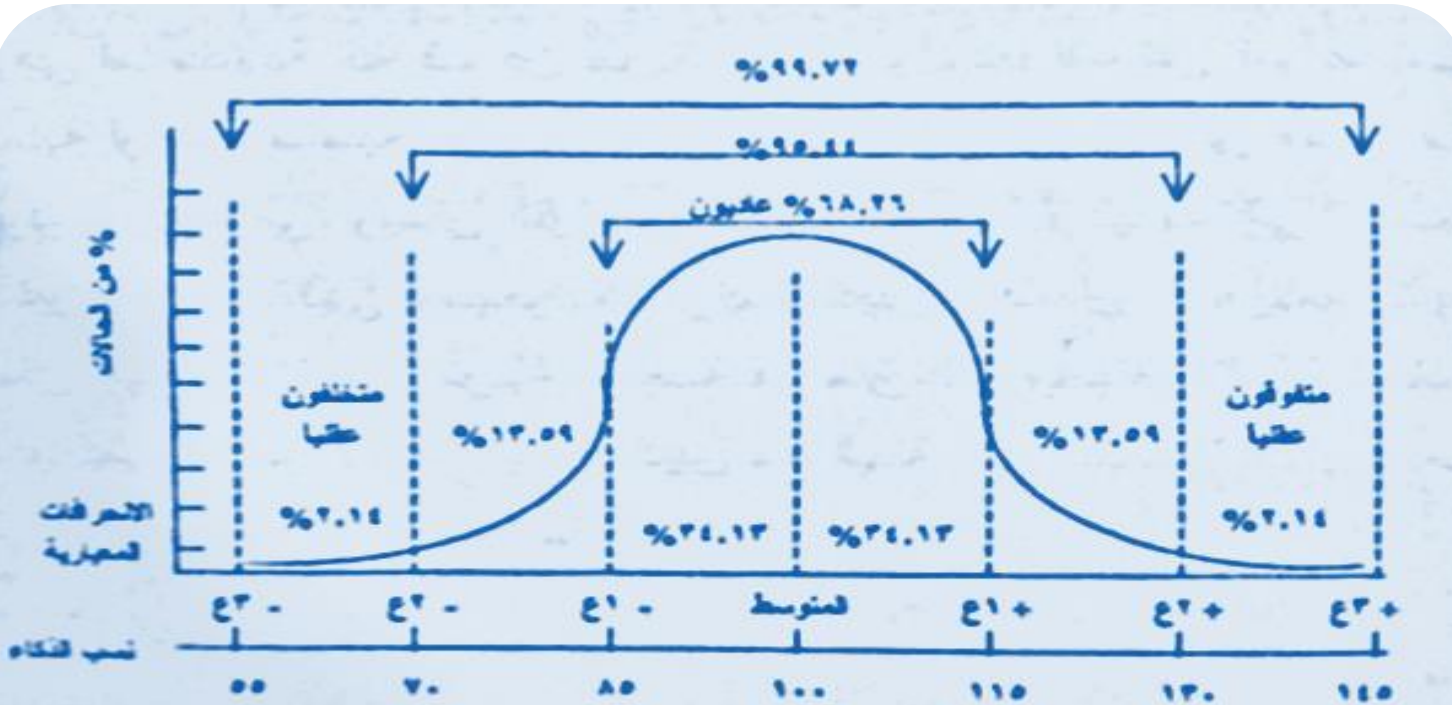


القدرة العقلية لذوي صعوبات التعلم

(قدرات عقلية متوسطة أو فوق المتوسطة الى درجة التفوق العقلي والعبقرية) - (موهوبون ذوو صعوبات تعلم)



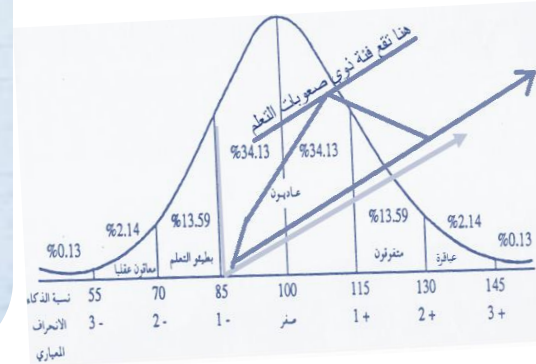
مقياس وكسلر لذكاء الأطفال والراشدين



شكل رقم () التوزيع النظري لدرجات الفكاء على المنحنى الاعتدالي ، تبعاً لمقياس " وكسلر "

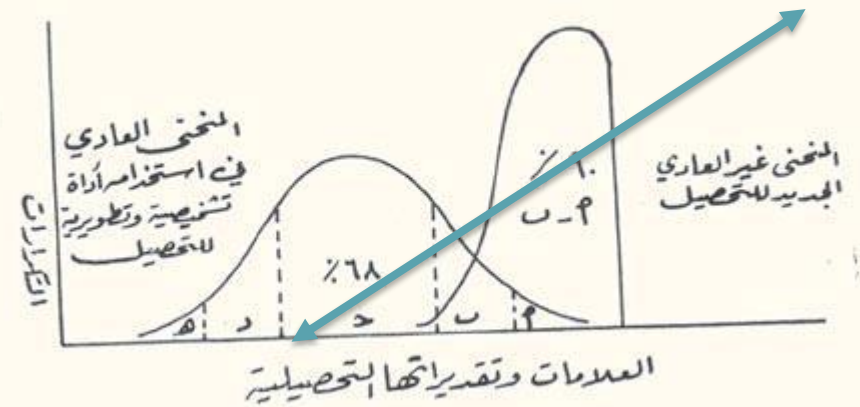
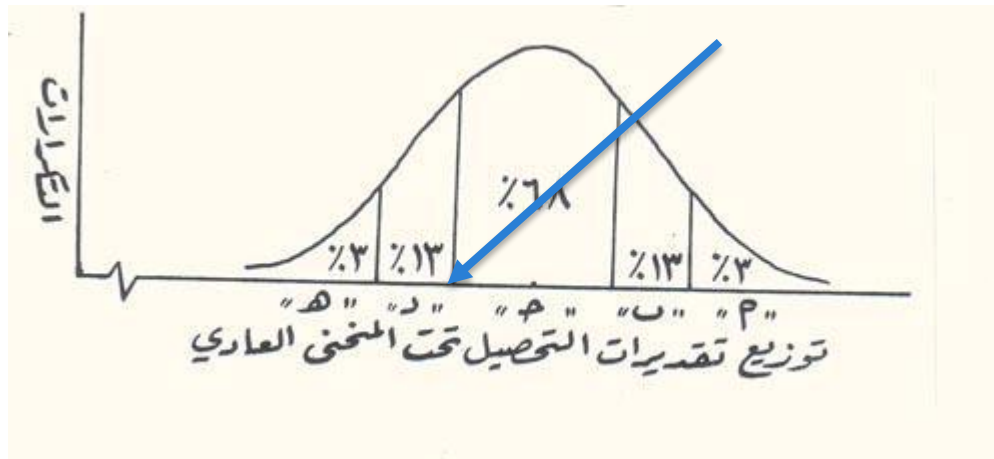
م (المتوسط) = 100 ع (الانحراف المعياري) = 15

ب (الانحراف المعياري) = 15 ع (المتوسط) = 100



صعوبات التعلم

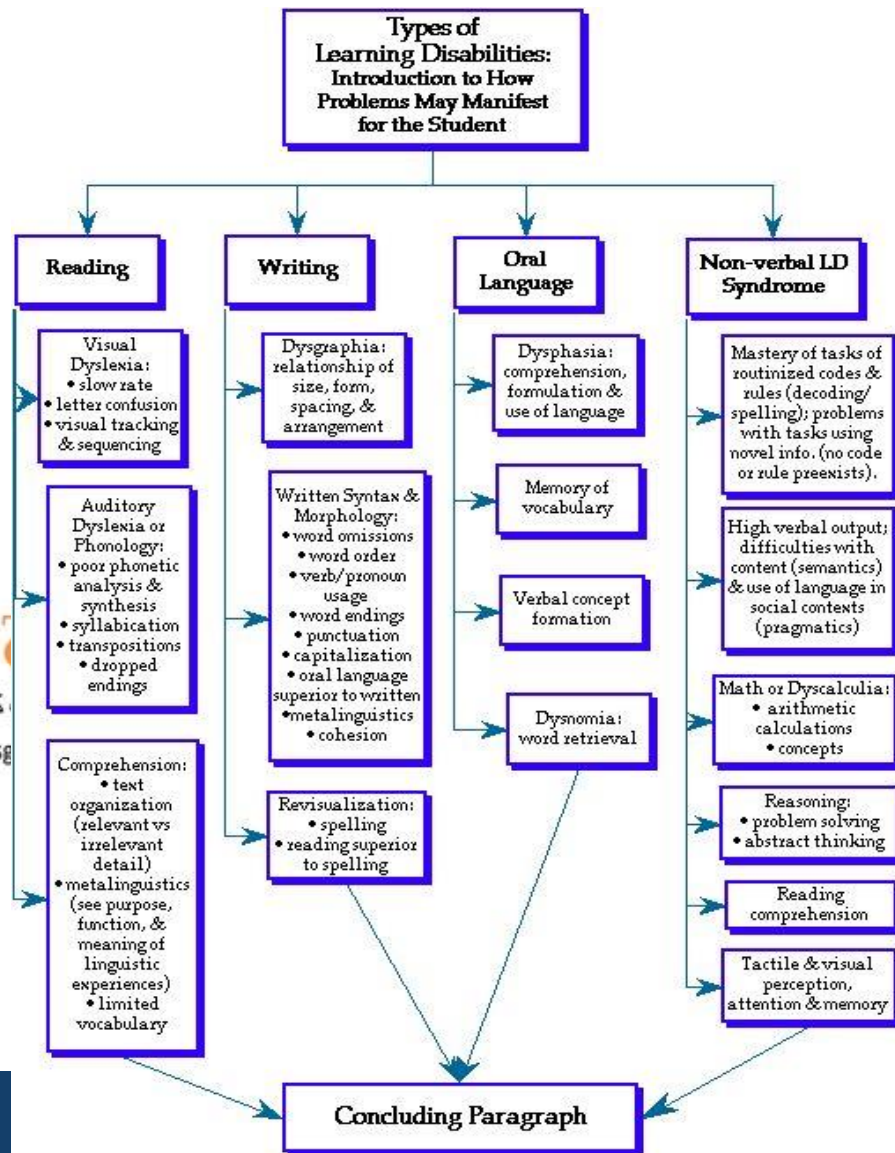
المهارات الدراسية - التحصيل - القدرات الأكاديمية



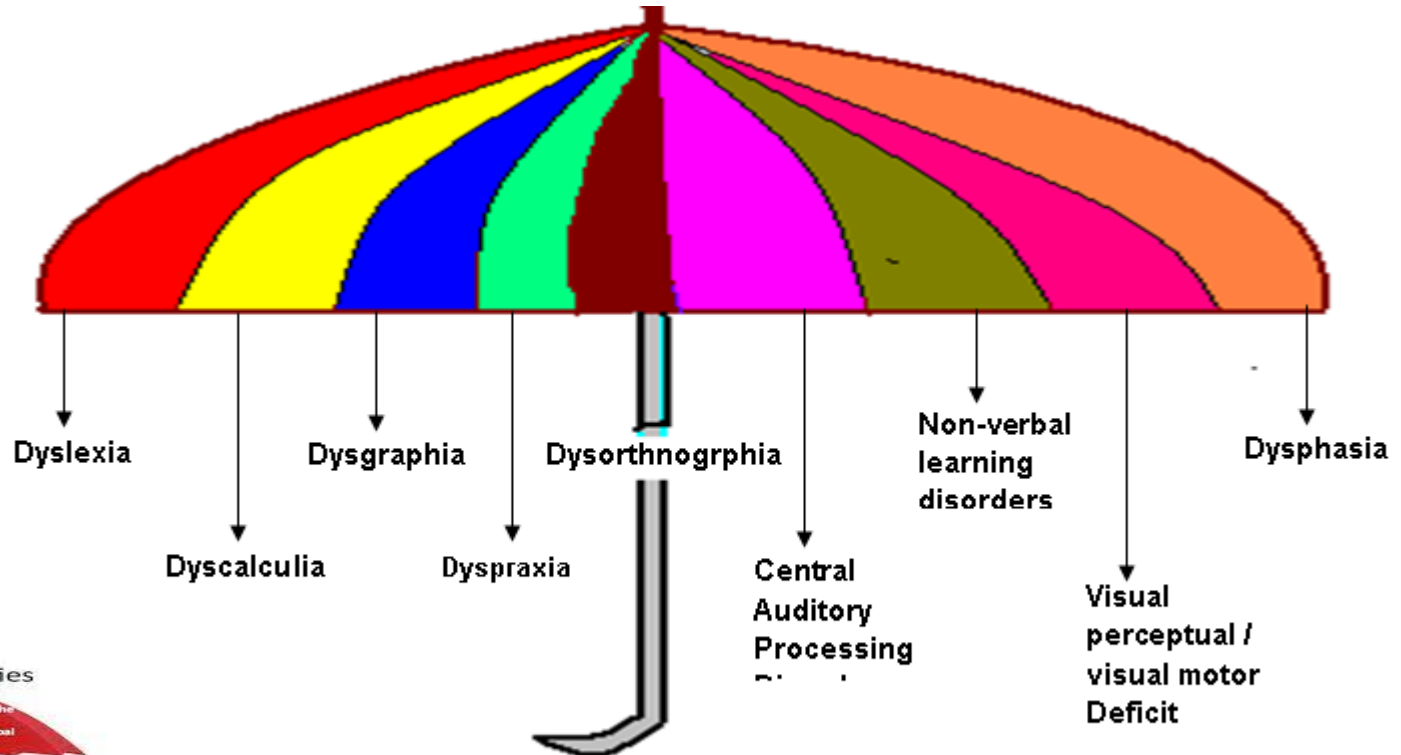
تصنيف صعوبات التعلم

Input Parameter	Marks	Category of LD
Essay	10	Dysgraphia
Reading	10	Dyslexia
Comprehension	10	Dyslexia, Dysgraphia
Spelling	10	Dysgraphia
Perception	10	Dyslexia
Solve	10	Dysgraphia
Word Problem	10	Dyscalculia, Dyslexia
Mental Sums	10	Dyscalculia
Time	10	Dyscalculia
Calander	05	Dyscalculia
Money	05	Dyscalculia

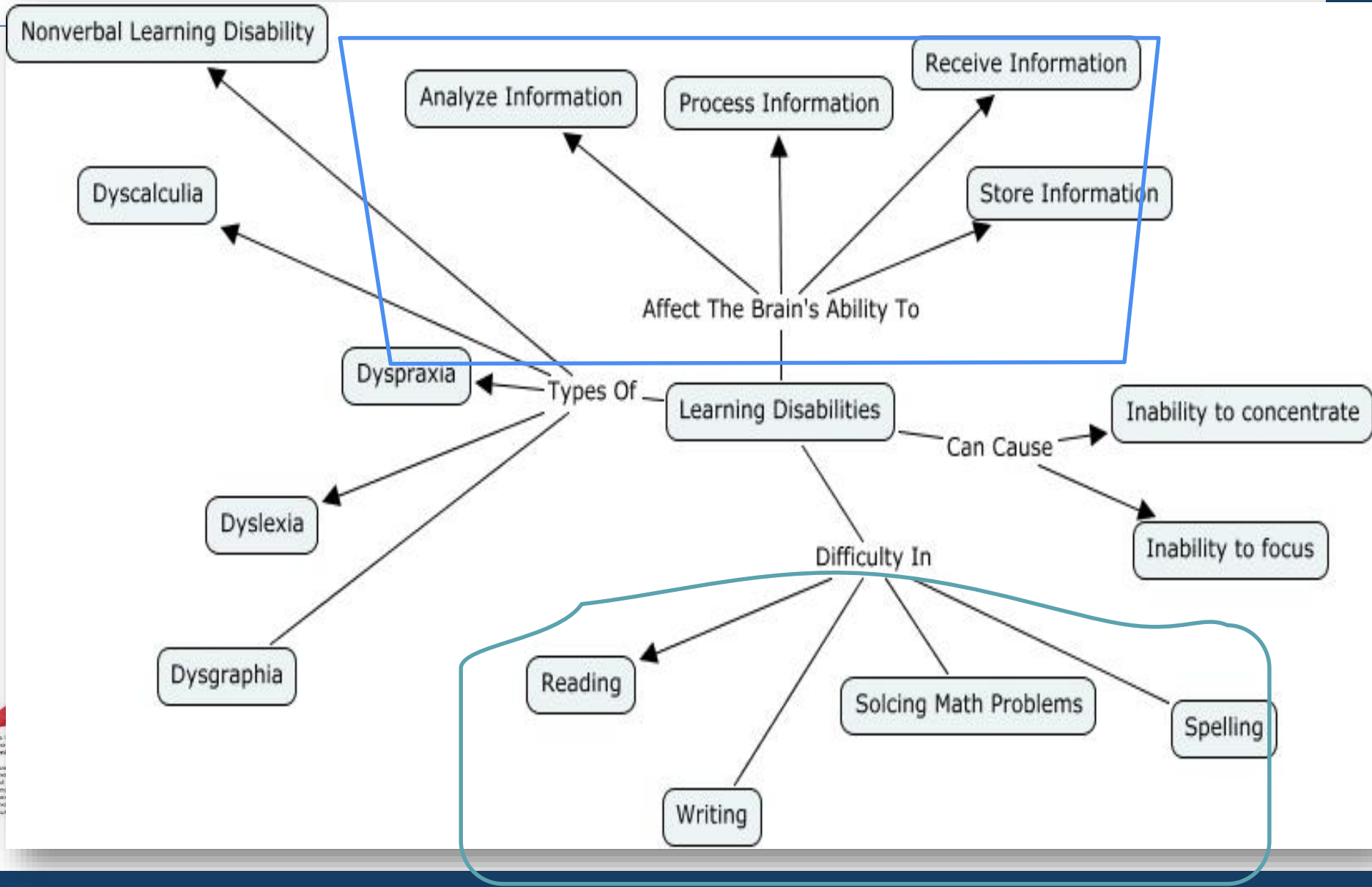
Table 1: Parameters and marks of curriculum -based test



صعوبات التعلم النوعية - اضطراب التعلم المحدد ذي المنشأ العصبي



المفهوم - التطور - التصنيف - الانتشارية - التشخيص - المقارنات المرجعية (الإقليمية - العالمية) - التوصيات وخطة العمل.



صعوبات التعلم عالميا – الخصوصية البريطانية

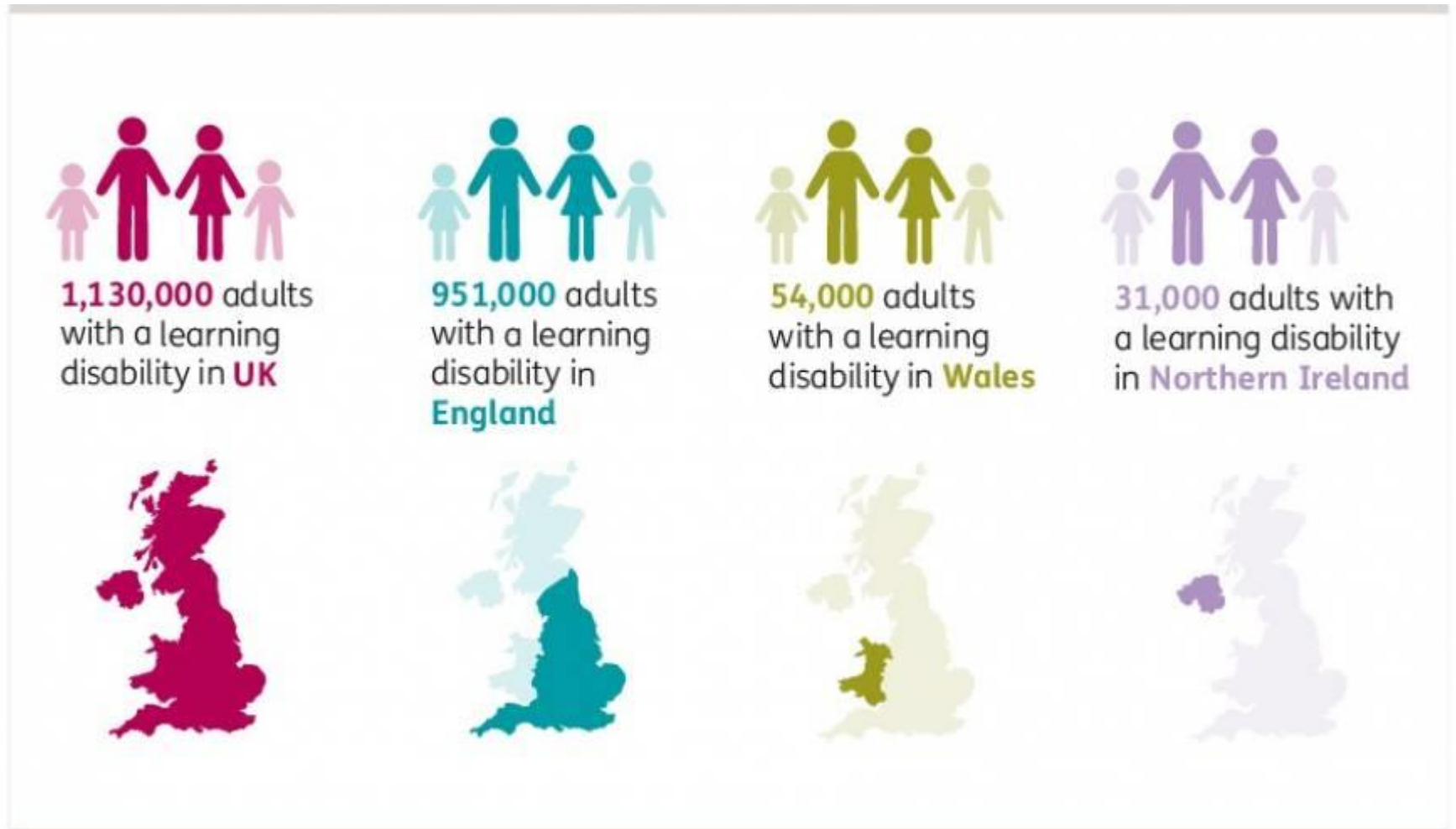
Types of learning difficulty

There are many different types of learning difficulty, some of the more well known are dyslexia, attention deficit-hyperactivity disorder (ADHD), dyspraxia and dyscalculia. A person can have one, or a combination.

As with learning disability, learning difficulties can also exist on a scale. A person might have a mild learning difficulty or a severe learning difficulty. The same is true of learning disabilities.



2016 / 2019 There are 1.5 million people with a learning disability in the UK.



2016 / 2019 There are 1.5 million people with a learning disability in the UK.

How common is learning disability in the UK?

Adults

Approximately 2.16% of adults in the UK are believed to have a learning disability.

Children

Approximately 2.5% of **children** in the UK are believed to have a learning disability.

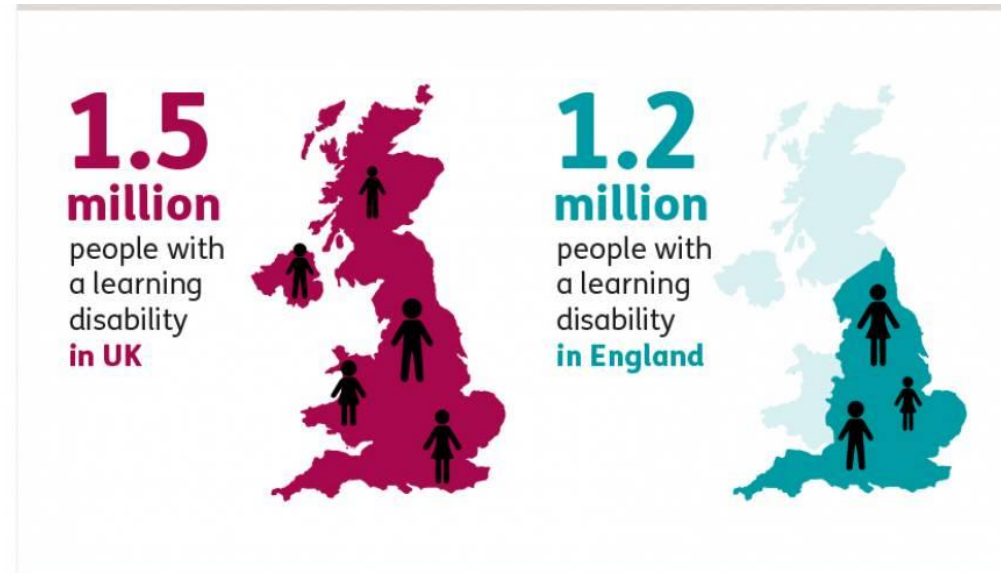
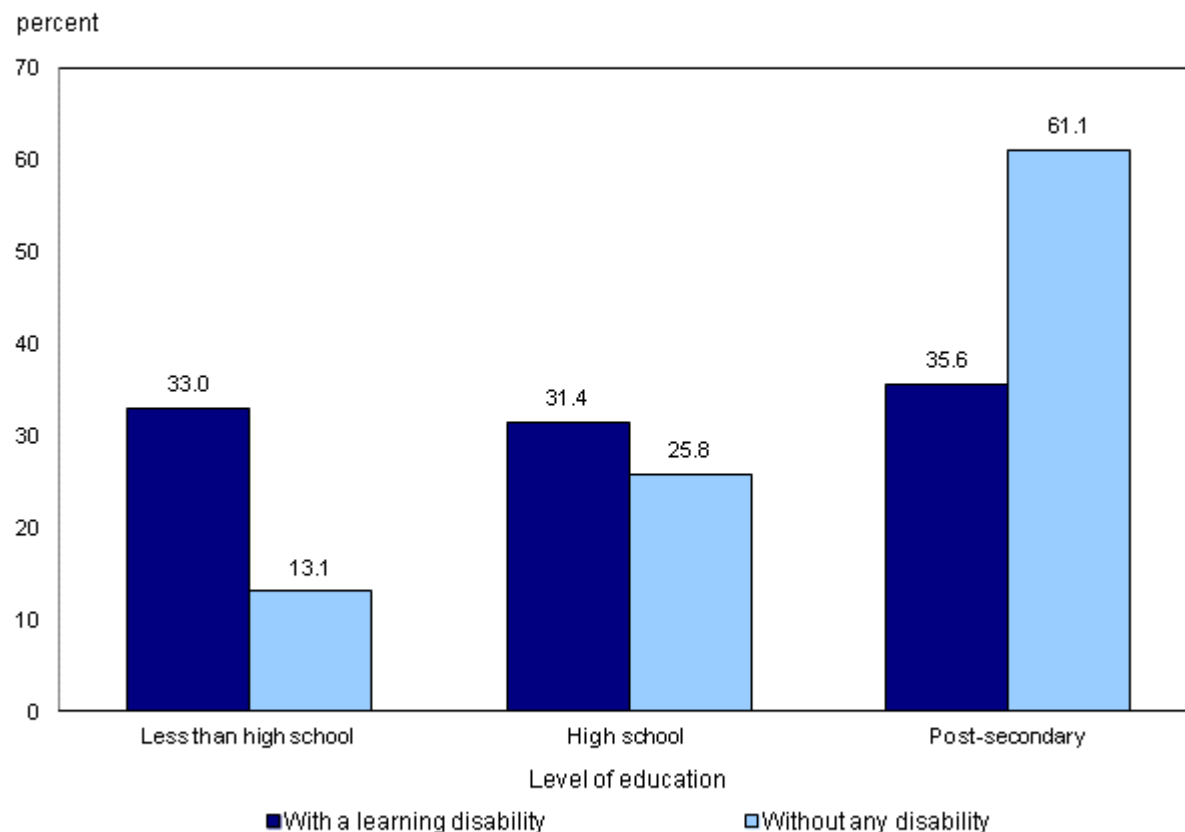


Chart 3
Proportion of adults with a learning disability compared to those without any disability, by highest level of education, aged 15 to 64 years, Canada, 2012



Notes: Excludes population still in school. Post-secondary includes trades certificates, college diplomas, university certificates below bachelor level and university degrees.

Source: Statistics Canada, Canadian Survey on Disability, 2012.

صعوبات التعلم



الفئة المخدومة	عدد الطلاب	عدد الطالبات	المجموع
صعوبات تعلم	17842	6964	24806
الإعاقة الفكرية	13657	5932	19589
الإعاقة السمعية	4613	1606	6219
الإعاقة البصرية	1042	480	1421
التوحد	725	100	825
تعدد العوق	421	32	453
المجموع	38300	15114	53414

صعوبات التعلم



“طلبة الذين يعانون

صعوبات التعلم

عدد المدارس التي تطبق فيها برامج صعوبات التعلم:

1885 مدرسة

من أصل 34 ألفا و784 مدرسة بنين وبنات على مستوى المملكة.

عدد معلمي صعوبات التعلم في المدارس:

9240 مدرسا ومدرسة

الاحتياج الحقيقي 20 ألفا



مولون بالخدمة في المدارس ألفا و 75 طالبا وطالبة

4%



95.4%

غير مشمولين



17 ألف طالب ابتدائي يعانون صعوبة القراءة



جدة: منال الجعيد

صعوبات التعلم في الابتدائية

3 آلاف برنامج منفذ لصعوبات التعلم

1668 برنامجا مخصصا للبنين

21340 يعانون صعوبات التعلم بشكل عام

17071 يعانون صعوبة القراءة



في ظل الارتقاء بقدرات قراءة اللغة العربية، بدأت وزارة التعليم بدراسة أوضاع الطلاب في المرحلة الابتدائية، الذين يعانون صعوبات التعلم. وكشف مدير إدارة صعوبات التعلم في الوزارة صالح المعدي، أن عدد الطلاب الذين يعانون هذه الصعوبات لعام 1436/1437، بلغ 21340 طالبا، منهم 17071 يعانون صعوبة القراءة في مادة «لغتي».

صعوبات التعلم



الطلبة الذين يعانون

صعوبات التعلم

عدد المدارس التي تطبق فيها برامج صعوبات التعلم:

1885 مدرسة

من أصل 34 ألفا و784 مدرسة بنين وبنات على مستوى المملكة.

عدد معلمي صعوبات التعلم في المدارس:

9240 مدرسا ومدرسة

الاحتياج الحقيقي 20 ألفا

10%

المشمولون بالخدمة في المدارس
24 ألفا و 75 طالبا وطالبة

4.6%



95.4%

غير مشمولين



صعوبات التعلم

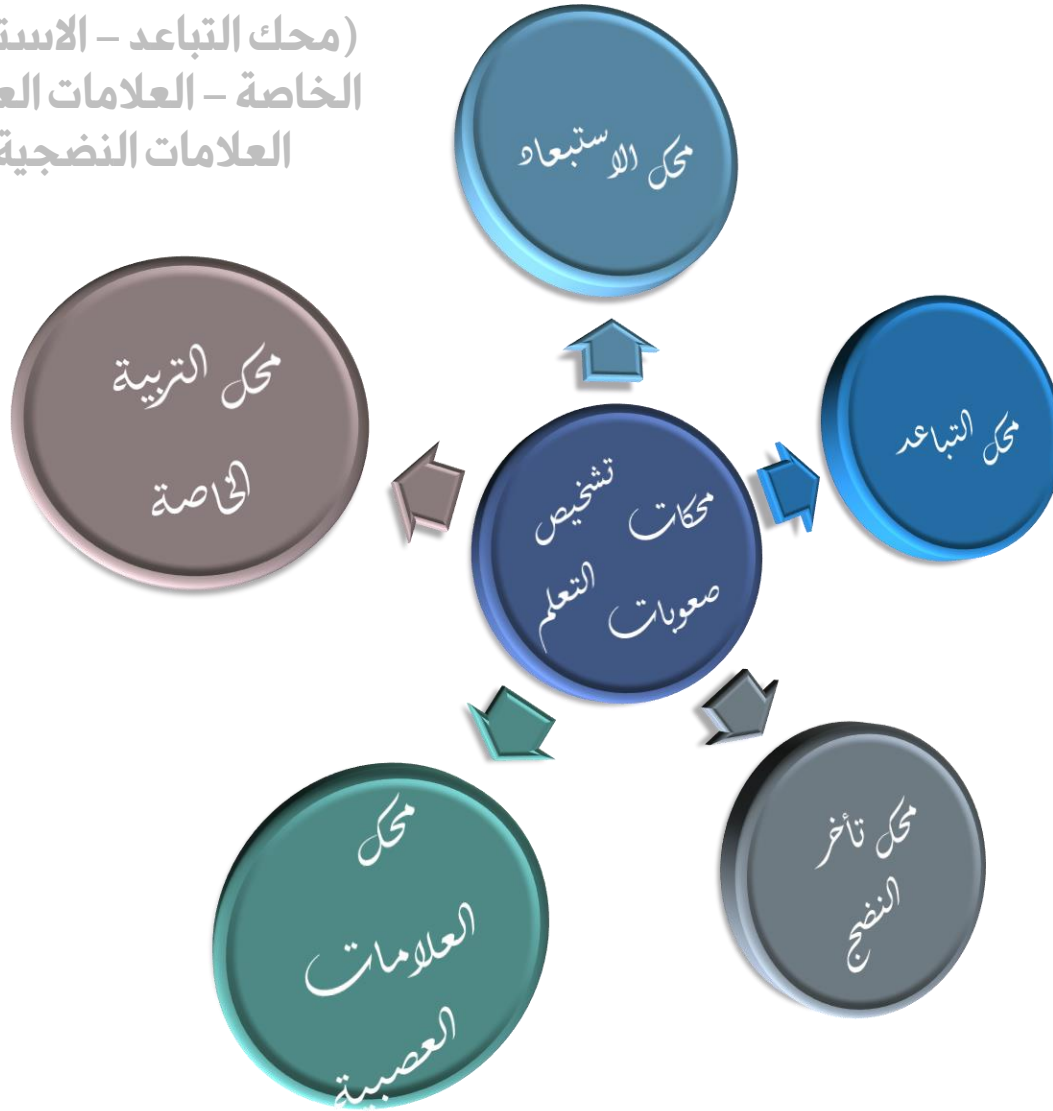
صعوبات التعلم في الدول العربية

نسبة حالات صعوبات التعلم في الدول العربية ليست قليلة للأسف، فنتائج الدراسات تشير إلى ارتفاع نسبة من يعانون من صعوبات التعلم بنسب كبيرة تتجاوز النسب العالمية، ففي دراسة للمختص: محمد الديب عام ٢٠٠٠ م والتي أجريت في المملكة العربية السعودية، أوضحت نتائجها أن نسبة انتشار صعوبات التعلم الأكاديمية والنمائية تتراوح ما بين ٢ إلى ٢٠ % في مختلف المراحل الدراسية، في حين تبلغ نسبتها في التعليم الجامعي ١٢%.



محكات وأدوات تشخيص صعوبات التعلم

(محك التباعد - الاستبعاد - التربية الخاصة -
العلامات العصبية - محك
العلامات النضجية النمائية)



الاستجابة للتدخل

التباعد

الاستبعاد

التربية الخاصة

العلامات العصبية

تأخر النضج

محكات وأدوات تشخيص صعوبات التعلم

(محك التباعد - الاستبعاد - التربية الخاصة - العلامات العصبية - محك العلامات النضجية النمائية)

نموذج الاستجابة للتدخل

الاستجابة للتدخل

اختبارات الذكاء المقننة

مقاييس صعوبات التعلم النمائية

مقاييس صعوبات التعلم النوعية غير اللفظية

مقاييس أنماط المعالجة والوظائف التنفيذية

مقاييس التنظيم الذاتي

الاستجابة للتدخل

الاستجابة للتدخل

التباعد

الاستبعاد

التربية الخاصة

العلامات العصبية

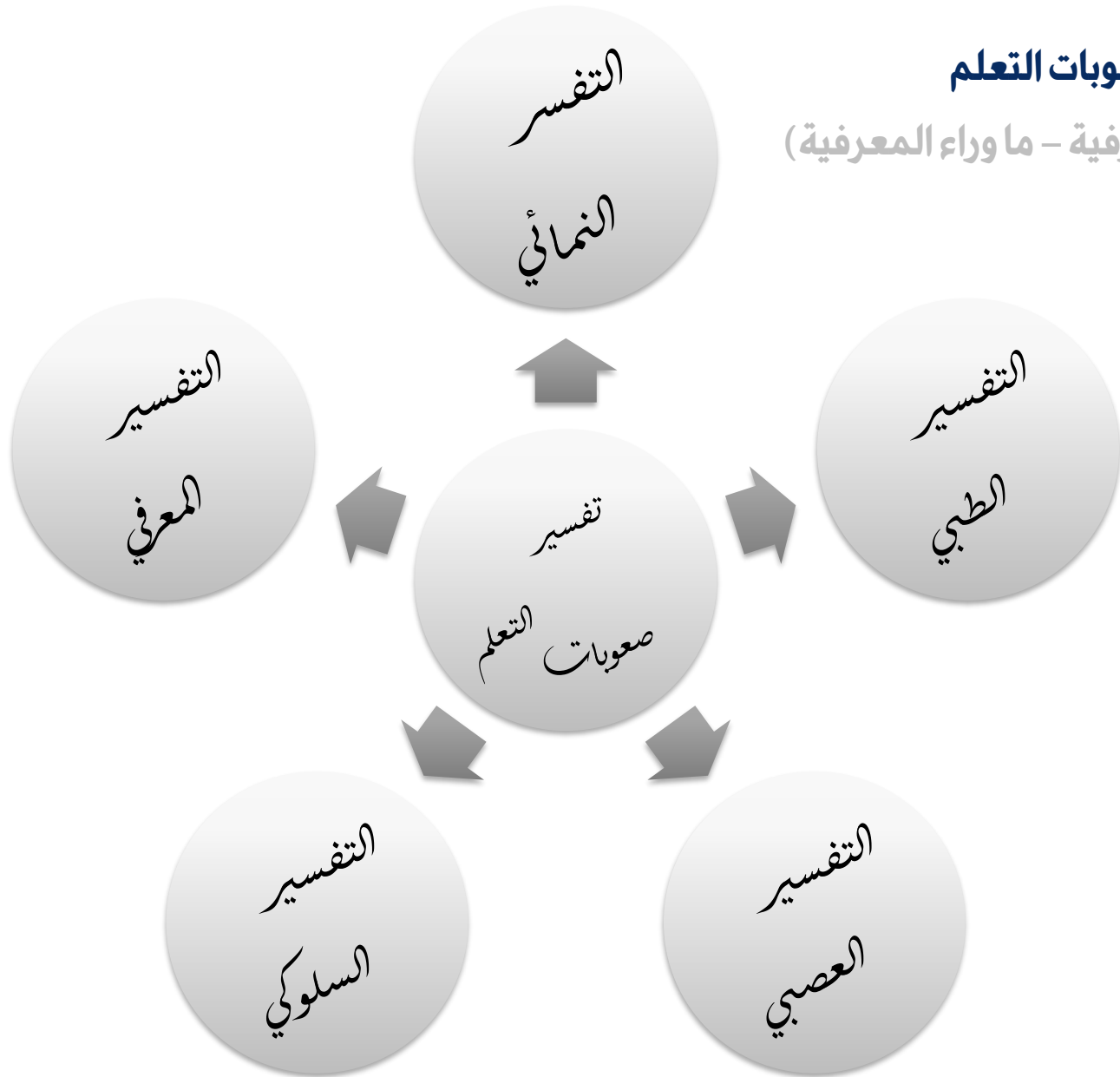
تأخر النضج

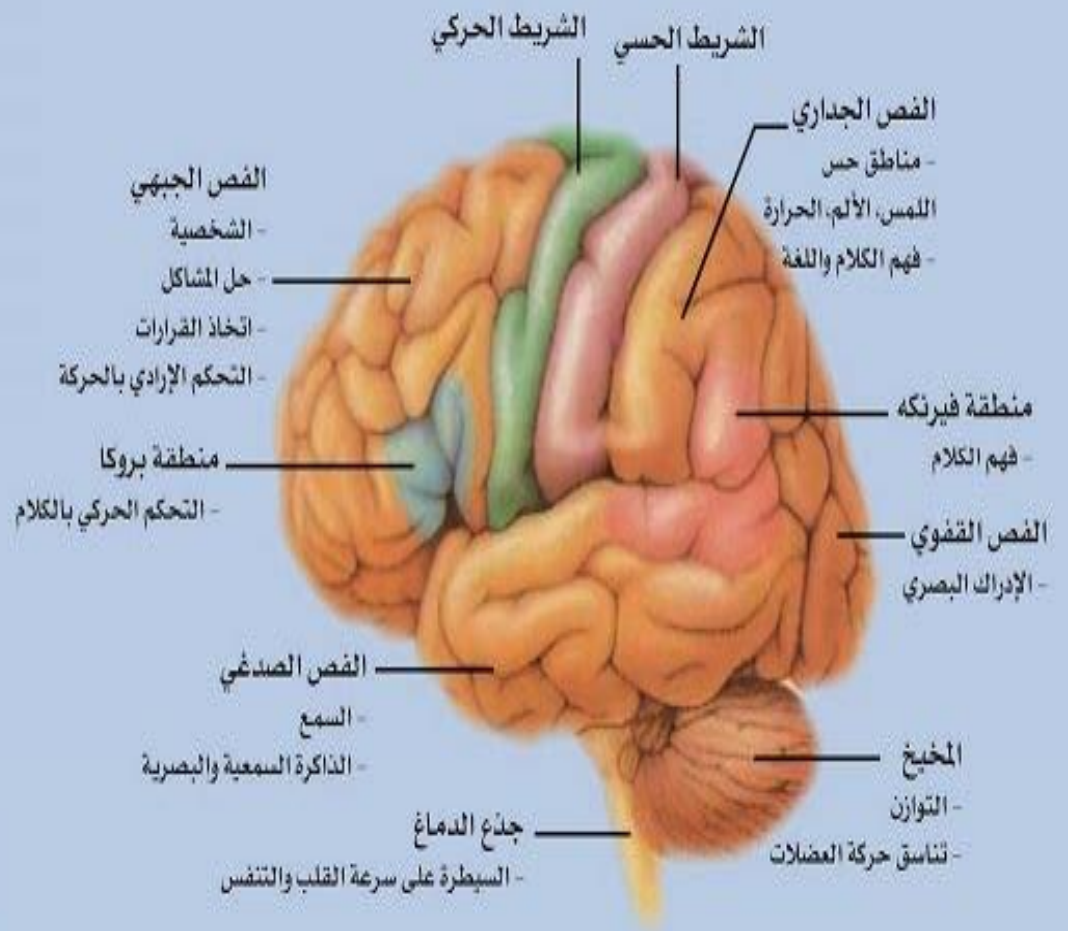
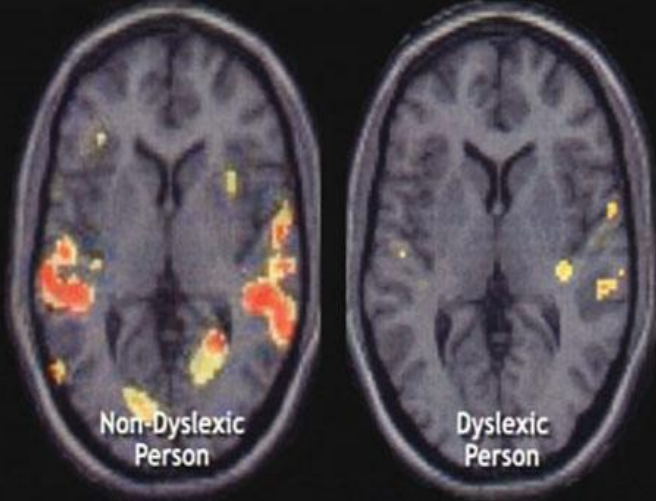
اختبار المسح النيورولوجي السريع

(التعرف على ذوي صعوبات التعلم)

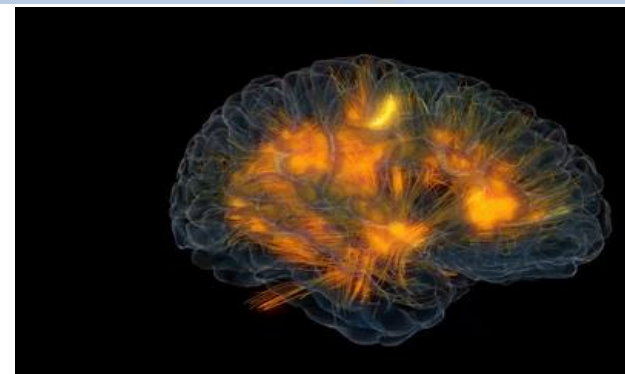
إعداد: دكتور
الدكتور عبد الوهاب محمد كامل
استاذ علم النفس المسولوجي

نظريات تفسيرية لصعوبات التعلم (نمائية - عصبية - سلوكية - معرفية - ما وراء المعرفية)





Learning Difficulties: Different Brains



Normal and dyslexic brains differ during reading

Brain scan revealed underactivity in centers toward the rear of dyslexics' brains when they were challenged in reading test. A region toward the front of the brain was overactive but didn't perform well.

NORMAL



Center that matches letters with their sounds.

Centers that register visual information such as printed letters and words. In dyslexics, activity is less apparent in these regions.

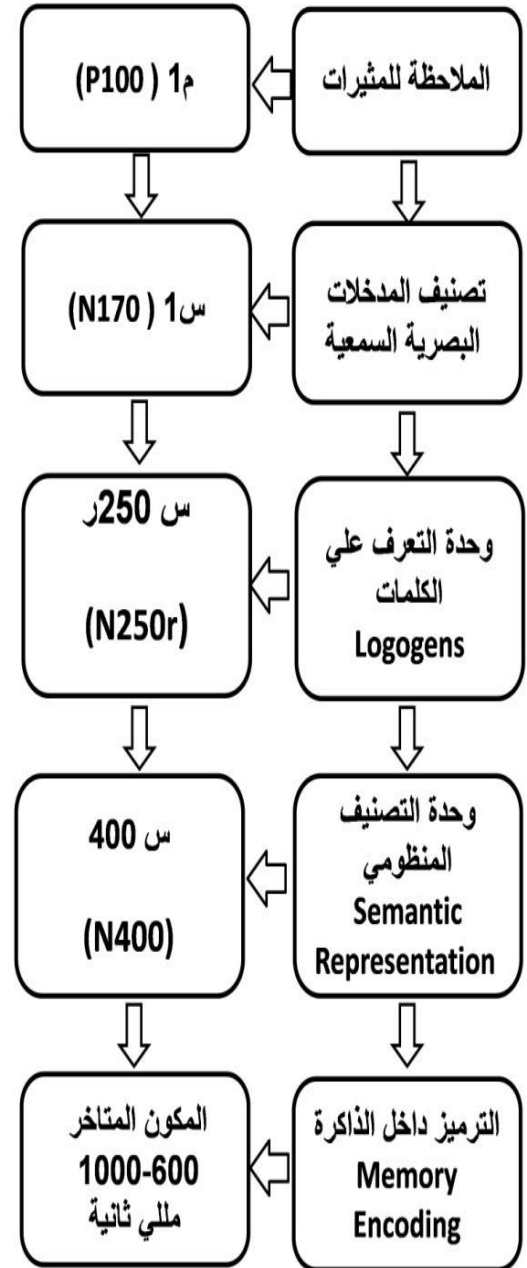
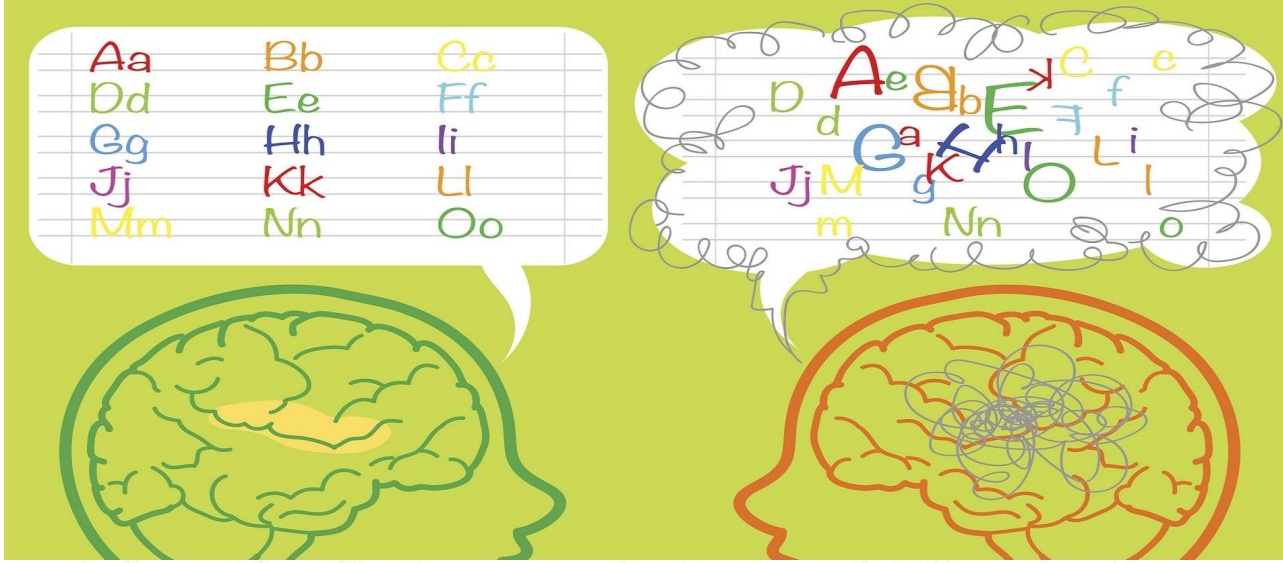
DYSLEXIC



Aa	Bb	Cc
Dd	Ee	Ff
Gg	Hh	Ii
Jj	Kk	Ll
Mm	Nn	Oo



مراحل معالجة الكلمات في الذاكرة الحسية وإرتباطها بالمكونات العصبية



هي صعوبة في التعلم اذ بعض الأطفال تجعل من القراءة والتهجئة صعبه جدا هي حالة **البراكسيا** الأبحاث سببها أن الجنين في الكروموسوم السادس على الذراع القصيرة هو المسؤول **بالبراكسيا** هذا الجنين فتصبح هذه الحالة تجري في العائلة فتظهر على بعض أفرادها ولا تظهر على البعض الآخر.

أساس المشكلة هي في الدماغ التي ناتجة من اختلاف عصبي [أي اختلاف خلقي]. حيث أن الأخصائين بالبراكسيا لديهم **السنن الأيمن أكبر** في الأضراس الطبيعيين أما الجزء الأيسر فهو لكن هذا لا يفسر الإنسان متخلف أو أحمق، فتصبح



جامعة الامير سلطان
PRINCE SULTAN
UNIVERSITY



المقارنات المرجعية

مركز الملك سلمان لأبحاث الإعاقة - جامعة الملك سعود -



مركز الملك سلمان لأبحاث الإعاقة
King Salman Center For Disability Research
علم ينفع الناس Science Benefiting People



المركز ينفذ برنامج الانتقال إلى مرحلة التعليم الجامعي للطلاب الذين يعانون صعوبات التعلم

الرئيسية / الأخبار / المركز ينفذ برنامج الانتقال إلى مرحلة التعليم الجامعي للطلاب الذين يعانون صعوبات التعلم

المركز ينفذ برنامج الانتقال إلى مرحلة التعليم الجامعي للطلاب الذين يعانون صعوبات التعلم

الطباعة ★ اصف للمفضلة ↩ مشاركة

الاشين, 16 فبراير 2015

أعلن صاحب السمو الملكي الأمير سلطان بن سلمان بن عبد العزيز رئيس مجلس أمناء مركز الملك سلمان لأبحاث الإعاقة أن مجلس إدارة المركز عقد عدداً من المباحثات بشأن تنظيم دورة تدريبية تحت عنوان "برنامج الانتقال إلى مرحلة التعليم الجامعي" في الولايات المتحدة الأمريكية، لتدريب الطلاب في المراحل الأولى والنهائية، والحاصلين على شهادة الثانوية العامة حديثاً من المدارس داخل المملكة، ومن المقرر أن ينظم المركز أيضاً تدريباً على برنامج كومباس (Compass Program)، الذي يعد أحد البرامج الإعدادية الجامعية المكثفة، ويستمر لفترة وجيزة من 21 يوليو وحتى 20 أغسطس لعام 2015م، بمقر الحرم الجامعي لكلية يكون في ليسبرج - فلوريدا بالولايات المتحدة الأمريكية، بوصفها أول كلية معتمدة في العالم تطرح درجة علمية يحصل عليها الطالب بعد الدراسة لمدة

المفهوم – التطور – التصنيف – الانتشارية – التشخيص – المقارنات المرجعية (الإقليمية – العالمية) – التوصيات وخطة العمل.

فلوريدا بالولايات المتحدة الأمريكية، بوصفها أول كلية معتمدة في العالم تطرح درجة علمية يحصل عليها الطالب بعد الدراسة لمدة أربعة سنوات مخصصة بشكل حصري للطلاب الذين يعانون من صعوبات التعلم. يُقدم أعضاء هيئة التدريس المتميزين والرواد داخل الجامعة يقدمون جميع الدورات التدريبية على هذا المنهج التعليمي الجديد، مؤكداً أن البرنامج الذي يستمر لخمس سنوات يُصمم خصيصاً ليغطي جميع احتياجات الطلاب الحاليين الذين يعانون من صعوبات في التعلم داخل المملكة، ويُقدم تصوراً حقيقياً لأحدث الاستراتيجيات التربوية المتطورة للأفراد المتعلمين، كما يعدُّ برنامجاً تنموياً، يقدم لأول مرة على مستوى العالم.

يُعد هذا البرنامج التنموي والذي من المقرر أن يستمر لمدة خمس سنوات هو الأول من نوعه في العالم، حيث نظمت كلية يكون برنامج كومباس للطلاب الموهوبين والمتميزين والذين يتطلعون إلى الدراسة في الجامعة ولكنهم يواجهون بعض المعوقات داخل الأماكن الأكاديمية التقليدية حيث أن أدائهم يبدو غير متوافقاً مع الأداء المتوقع أو إمكانات المتعلمين عموماً، ونظراً لأن البرنامج يُعد مصمماً للطلاب الذين يتمتعون بإمكانات عالية أو الطلاب الأذكياء، فإن برنامج كومباس يعتمد على تطبيق مفهوم ما وراء المعرفة أو المعرفة الذاتية وهي طريقة مستحدثة يمكن للفرد من خلالها معرفة ذاته والتعرف أيضاً على خبراته التعليمية والتعرف على وجوديته كفرد داخل البيئة الدراسية المحيطة به، وبالتالي فإن مفهوم ما وراء المعرفة أو المعرفة الذاتية يعبر عن أعلى درجات الوعي بالأنماط المعرفية للفرد وأسلوبه في التعلم والتي تعتبر من العناصر الأساسية للفهم والمعرفة لدى الطلاب المتميزين والذين يُمكنهم توظيف هذا المستوى المتقدم من الفهم لتحديد وتحقيق أهدافهم في الحياة وكذلك أهدافهم التعليمية، وتماشياً مع المفهوم الذي ذكرناه، فلقد وقع الاختيار على البوصلة لتكون هي رمز البرنامج الجديد – ومن المعروف أن البوصلة هي إحدى الأدوات التي تم تصميمها لمساعدة الناس على الإبحار حول العالم، وسوف يكون جميع المتدربين على برنامج كومباس مؤهلين بشكل أفضل لتحقيق أهدافهم وغاياتهم التعليمية والوظيفية والحياتية أيضاً.

المفهوم – التطور – التصنيف – الانتشارية – التشخيص – المقارنات المرجعية (الإقليمية – العالمية) – التوصيات وخطة العمل. جامعة الملك سعود

القواعد والإجراءات التنظيمية لخدمات الطلاب ذوي الإعاقة بجامعة الملك سعود

١ - صعوبات التعلم

(Learning Disabilities)

١/ الخدمات التربوية:

(i) مساندة أعضاء هيئة التدريس بالجامعة:

❖ هدف الخدمة:

دعم أعضاء هيئة التدريس بما يمكنهم من تفعيل دورهم في تسهيل وصول الطلبة الذين يعانون من صعوبات تعلم إلى المنهاج الجامعي.

❖ طبيعة الخدمة:

- تزويد أعضاء هيئة التدريس بالمعلومات اللازمة عن طبيعة صعوبات التعلم، وخصائص واحتياجات الطلبة الجامعيين الذين لديهم صعوبات تعلم.
- تعريف أعضاء هيئة التدريس والموظفين المعنيين مثل موظفي شؤون الطلبة ومن في حكمهم بالخدمات التي يقدمها المركز.
- التنسيق مع أعضاء هيئة التدريس فيما يتعلق بالخدمات الخاصة بالطلبة المعنيين خلال العام الدراسي والخدمات والتسهيلات التي تقدم لهم.
- تزويد أعضاء هيئة التدريس بالإستراتيجيات التي تساعد على تكييف عملية التدريس لتناسب مع احتياجات الطلبة الذين لديهم صعوبات تعلم.
- تهيئة الفرص أمام أعضاء هيئة التدريس لمناقشة القضايا التي تهمهم فيما يتعلق بالطلبة الذين لديهم صعوبات تعلم والإجابة على أسئلتهم واستفساراتهم.
- إذا تمت معرفة الإعاقة وحاجة الطالب للخدمة يلزم حصول الطالب على مستند يبين تلك الخدمة، ونوع الإعاقة وجميع ما يحتاجه الطالب من خدمات؛ حتى أن الطالب المعاق ربما يكون لديه ظروف مادية صعبة لا تمكنه من معايشة الحياة كما يجب؛ فلو كان هناك مكافأة خاصة للمعاقين تختلف عن الطلاب العاديين لأنه يحتاج إلى سائق خاص مثلاً،

❖ آلية تقديم الخدمة:

- قيام مركز خدمات ذوي الاحتياجات الخاصة بإعداد المادة العلمية اللازمة للتعريف بصعوبات التعلم وبخدمات المركز والإستراتيجيات الضرورية لتكليف التدريس، وتوزيعها على جميع الأقسام بالجامعة لإيصالها إلى أعضاء هيئة التدريس.
- قيام مركز خدمات ذوي الاحتياجات الخاصة بعقد ورش عمل ولقاءات دورية للتعريف بصعوبات التعلم وبخدمات المركز والإستراتيجيات الضرورية لتكليف التدريس، والإجابة على استفسارات أعضاء هيئة التدريس.

(ب) الإرشاد الأكاديمي:

❖ هدف الخدمة:

تسهيل سير الطالب أكاديمياً، وفق متطلبات تخصصه ورغبته وقدراته.

❖ طبيعة الخدمة:

مساعدة الطالب الذي لديه صعوبات تعلم في اختيار البرامج أو التخصصات الملائمة وكذلك قرارات الدراسية.

❖ آلية تقديم الخدمة:

- قيام مرشد أكاديمي ذوي معرفة بصعوبات التعلم، وخبرة في الإرشاد الأكاديمي بمساعدة الطالب في اختيار البرامج أو التخصصات الملائمة للطالب وكذلك المقررات الدراسية.

المفهوم – التطور – التصنيف – الانتشارية – التشخيص – المقارنات المرجعية (الإقليمية – العالمية) – التوصيات وخطة العمل.

القواعد والإجراءات التنظيمية لخدمات الطلاب ذوي الإعاقات بجامعة الملك سعود

- توعية أعضاء هيئة التدريس والمجتمع الجامعي؛ وذلك بالتعاون مع أخصائي صعوبات التعلم بتوضيح مشكلة الطالب؛ وأهداف برنامج صعوبات التعلم وخططه وكيفية تطبيقه في الميدان؛ وذلك بعد أخذ موافقة خطية من الطالب.
- دراسة الأحوال الأسرية والاجتماعية لطلاب ذوي صعوبات التعلم وإشراكهم في تحديد واختيار الأهداف العلاجية واستعراض المميزات والعيوب المتوقعة في كل هدف وذلك حسب طبيعة المشكلة وقدرات الطالب ورغباته.

(د) خدمات الدعم الأكاديمي:

❖ هدف الخدمة:

مساندة الطالب أكاديمياً.

❖ طبيعة الخدمة:

- التدريس عن طريق الأقران.
- تدوين الملاحظات نيابة عن الطالب أثناء المحاضرات.
- تسجيل الكتب المقررة/ توفيرها مسجلة.
- توفير قراء للطلاب.
- التأكد من فهم الطالب للمحاضرة عن طريق طرح الأسئلة.
- التوعية في إستراتيجيات العرض والمناقشة لجذب انتباه الطالب، وتفعيل مشاركته داخل القاعة.

❖ آلية تقديم الخدمة:

- يقوم المركز بالتعاون والتنسيق مع الأقسام ذات العلاقة بالمادة أو المواد التي يحتاج الطالب فيها إلى هذا النوع من الخدمة.

– ٤٣ –

القواعد والإجراءات التنظيمية لخدمات الطلاب ذوي الإعاقات بجامعة الملك سعود

- قيام المرشد الأكاديمي بالتعاون مع أخصائي صعوبات التعلم، والمرشد الأكاديمي المسؤول عن الطالب في الكلية بمساعدة الطالب في اختيار البرامج أو التخصصات الملائمة للطالب وكذلك المقررات الدراسية.

(ج) خدمات التدريب على المهارات:

❖ طبيعة الخدمة:

تدريب الطلبة على ما يلي:

- إستراتيجيات التعلم (Learning strategies).
- إستراتيجيات ومهارات الدراسة (Study skills).
- إستراتيجيات أخذ الاختبارات (Test taking skills).
- مهارات تدوين الملاحظات (Note-taking skills).
- مهارات تنظيم وإدارة الوقت (Organization and time management skills).
- الإدارة الذاتية / إدارة الذات (Self-Management).
- مهارات التواصل (Communication skills).
- المهارات الاجتماعية (Social skills).
- المهارات الأكاديمية الأساسية (القراءة، الكتابة، الرياضيات) (Basic academic skills).

❖ هدف الخدمة:

رفع كفاءة وفعالية تعلم الطلبة الذين لديهم صعوبات تعلم.

❖ آلية تقديم الخدمة:

- يقوم المركز بإعداد وتنفيذ دورات تدريبية وحلقات عملية (ورش عمل) لتمكين الطلبة الذين لديهم صعوبات تعلم من اكتساب المهارات والإستراتيجيات السابقة.
- مقابلة الطالب ومن ثم التعاون مع أخصائي صعوبات التعلم بالجامعة بهدف جمع المعلومات لتعبئة السجل الشامل، أو دراسة حالته.

– ٤٢ –

– ٤٤ –

المفهوم – التطور – التصنيف – الانتشارية – التشخيص – المقارنات المرجعية (الإقليمية – العالمية) – التوصيات وخطة العمل.

القواعد والإجراءات التنظيمية لخدمات الطلاب ذوي الإعاقات بجامعة الملك سعود

(هـ) التسهيلات (Accommodations):

هدف الخدمة:

- تمكين الطالب من إبراز تحصيله العلمي بما يتناسب مع احتياجاته.
- طبيعة الخدمة:
- تسهيل عملية تقييم أداء الطالب بما يتناسب مع احتياجاته من خلال ما يلي:
- إعطاء وقت إضافي للواجبات.
- إعطاء وقت إضافي أثناء تقديم الاختبارات.
- توفير بديل متنوع لتقييم الأداء فلا يُعتمد على الاختبارات.
- صياغة أسئلة الاختبار بصورة واضحة ومنظمة.

آلية تقديم الخدمة:

يقوم المركز بالتنسيق مع الأقسام المعنية وأعضاء هيئة التدريس الذين لهم علاقة مباشرة لتوفير الخدمة التي يحتاجها الطالب.

٢/ الخدمات المساندة:

(أ) الإرشاد النفسي:

هدف الخدمة:

تطوير شخصية الطالب من خلال مساعدته على التغلب على الآثار النفسية السلبية ذات العلاقة بأثر صعوبات التعلم عليه، ومساندته في اكتشاف ذاته وميوله ورغباته، وتحسين توجهاته نحو التعلم.

طبيعة الخدمة:

تقديم خدمات الإرشاد النفسي للطلبة الذين تتقرر حاجتهم إليها بناء على دراسة حالة كل طالب بشكل فردي، وتقدم فردياً أو جماعياً حسب نوع الإرشاد المطلوب والأسلوب المناسب لتقديمه.

- ٤٤ -

- ٤٤ -

القواعد والإجراءات التنظيمية لخدمات الطلاب ذوي الإعاقات بجامعة الملك سعود

آلية تقديم الخدمة:

يقوم المركز بتقديم الإرشاد النفسي للطلبة مباشرة أو بالتنسيق مع مراكز الإرشاد النفسي في الجامعة إذا كانت متوفرة.

(ب) الإرشاد المهني:

هدف الخدمة:

تمكين الطلبة من الاستفادة القصوى من الوقت والجهد المبذول في المرحلة الجامعية.

طبيعة الخدمة:

تعريف الطلبة وتوعيتهم بأهم ومساعدهم على اكتشاف قدراتهم المهنية وما يلائم خصائصهم واحتياجاتهم وميولهم.

آلية تقديم الخدمة:

قيام المركز بتقديم الإرشاد المهني للطلبة مباشرة أو بالتنسيق مع مراكز الإرشاد المهني في الجامعة إذا كانت متوفرة.

(ج) الخدمات الاجتماعية:

هدف الخدمة:

تمكين الطلبة الذين لديهم صعوبات تعلم من التفاعل الاجتماعي الناجح مع زملائهم وأعضاء هيئة التدريس وغيرهم لتحقيق حياة اجتماعية عالية الجودة.

طبيعة الخدمة:

تعمية وتطوير المهارات الاجتماعية لدى الطلبة الذين لديهم صعوبات تعلم، ومساعدتهم على حل المشكلات الاجتماعية التي تعترضهم في الجامعة وخارجها.

آلية تقديم الخدمة:

يقوم المركز بتقديم الخدمات الاجتماعية للطلبة المؤهلين لهذه الخدمة بشكل مباشر أو

- ٤٥ -

القواعد والإجراءات التنظيمية لخدمات الطلاب ذوي الإعاقات بجامعة الملك سعود

بالتنسيق مع مراكز الخدمة في الجامعة إذا كانت متوفرة.

(د) الخدمات الصحية:

هدف الخدمة:

رفع مستوى فاعلية العقاقير التي قد توصف للطلبة الذين لديهم صعوبات تعلم والحد من أضرارها التي قد تنجم من الاستخدام غير المسؤول.

طبيعة الخدمة:

تقييم حاجة بعض الطلبة الذين لديهم صعوبات تعلم إلى العقاقير التي تعينهم على الانتباه، ومراقبة أثرها عليهم صحياً ونفسياً وأكاديمياً.

آلية تقديم الخدمة:

يقوم المركز بالتنسيق مع الجهات الصحية المؤهلة في تقديم هذه الخدمة.

(هـ) التقنية المساعدة:

هدف الخدمة:

تحسين الأداء الأكاديمي للطلبة الذين لديهم صعوبات تعلم.

طبيعة الخدمة:

توفير البرامج والأجهزة التي تساعد الطلبة الذين لديهم صعوبات تعلم على أداء مهامهم الأكاديمية بكفاءة وفاعلية وتدريبهم على استخدامها.

آلية تقديم الخدمة:

يقوم المركز بالتنسيق مع الكليات والمكتب بتوفير التقنية المساعدة وتدريب الطلبة الذين لديهم صعوبات تعلم على استخدامها.

♦ ♦

- ٤٦ -

Beacon College
for students with learning
disabilities and ADHD

صعوبات التعلم إقليميا وعالميا

Beacon College

for students with learning disabilities and ADHD

Beacon Degrees and Academic Programs

كلية بيكون المتخصصة للطلاب ذوي صعوبات التعلم

Majors	Minors	Get Started
<ul style="list-style-type: none">• Entrepreneurship• Anthrozoology• Business management• Computer Information Systems• CIS: Web and Digital Media• Computer Forensics & Cyber Security• Hospitality• Human Services• Humanities	<ul style="list-style-type: none">• Industrial/Organizational Psychology• Criminal Justice• Education• Studio Arts• English/Literature• Game Design• History• Psychology	

وذوي اضطراب تشتت الانتباه والنشاط الزائد



صعوبات التعلم إقليميا وعالميا

Beacon College—where life’s adventure truly begins.

Beacon is the first accredited college offering four year degrees designed around the needs of students with diagnosed learning disabilities. We offer both bachelor and associate degrees in an environment specifically created to help our students thrive and engineer amazing, abundant lives for themselves.

For students who learn differently – those with diagnosed learning disabilities, dyslexia, ADHD and related conditions — that adventure can be tough. Frequently, they are asked to make do with a scattershot set of “accommodations” that are intended to level the playing field — but often leave gaps.

Our students’ success can be measured — see Beacon By The Numbers below.

Beacon Degrees and Academic Programs

Majors	Minors	Get Started
<ul style="list-style-type: none">• Anthrozoology• Business management• Computer Information• Human Services• Humanities• Psychology• Studio Arts		

صعوبات التعلم إقليميا وعالميا



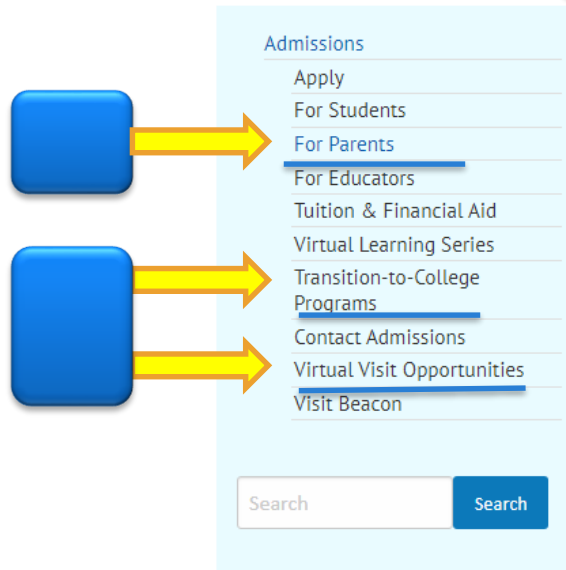
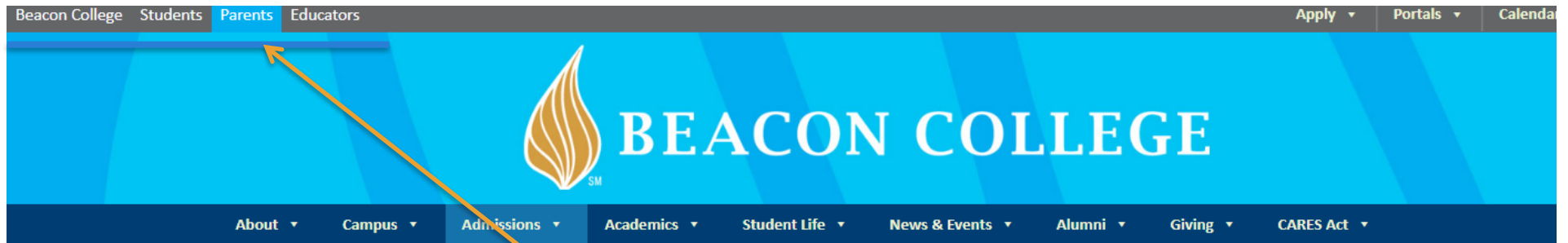
About the Field

The US Department of Labor expects that opportunities for **psychology undergraduates** will continue to grow over the next decade. They state that **employment in healthcare** will grow fastest in outpatient mental health and substance abuse treatment areas.

Potential Careers

Beacon Students: Life After Graduation

- Graduate Studies
- Case Management
- Career Counselor
- Rehabilitation Specialist
- Psychiatric Technician
- Career or Vocational Counselor
- Sports Psychologist
- Genetics Counselors

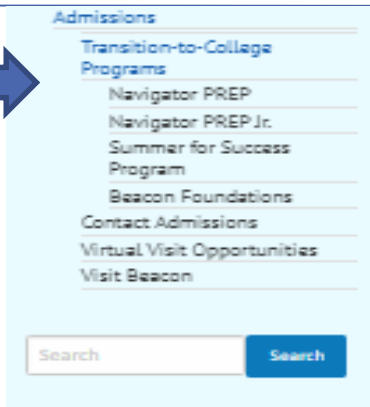


Parents

It probably won't surprise you to learn that Beacon College was founded by a group of parents over 25 years ago. These College Founders were searching for the right college for their students. They quickly became discouraged when they discovered the inadequate services offered at traditional colleges and universities. While certainly today more robust services are available at colleges nationwide, these services do not compare to those offered at Beacon College. Why is Beacon's educational environment so unique? Because the entire College—every aspect of the College—is focused on your student's individual learning needs and your student's success beyond Beacon College.



At a more traditional college or university the conversation does not revolve around how to make the curriculum and learning more available to students who learn differently. Faculty typically use teaching techniques geared to the average learner. They do not tackle the tougher issues of teaching to a variety of different learning styles. This is why the Beacon College faculty is different and why your student becomes so empowered and confident in their ability to learn. The faculty possess the passion and commitment to reach every student-learner, regardless of the challenge. It is assumed that every student admitted to Beacon College has the intellectual capacity to achieve both in their studies at Beacon, and also be successful in the workplace.



Transition-to-College Programs

Providing innovative and proactive transition programming based on student skill-based needs

Beacon's Transition Center offers intentional, family centered programs that provide psychoeducation, strategies, and experiences to prepare students and parents for life after high school. Programs include:



The country's first virtual transition-to-college program engaging both students and parents. Available up to nine months before entering any college in the nation, Navigator PREP proactively addresses the executive functioning, social, and emotional regulation deficits that impede college success.

[LEARN MORE >](#)



Navigator PREP Jr. is a virtual six-month program for current high school juniors to proactively prepare for the college application process and the transition to college through personalized coaching and hands-on activities that give them a headstart on their college search.

[LEARN MORE >](#)



This three-week campus immersion experience focuses on giving current high school sophomores, juniors and seniors who learn differently the skills, confidence and preparation to successfully transition to college.

[LEARN MORE >](#)



A virtual semester where recent high school graduates can earn up to nine general education college credits through live, multimodal learning. The program also features critical value-added support and individualized coaching to help students develop the executive functioning skills needed to succeed at their chosen college.

[LEARN MORE >](#)

صعوبات التعلم إقليميا وعالميا

Admissions

Transition-to-College
Programs

Navigator PREP

Navigator PREP Jr.

Summer for Success
Program

Beacon Foundations

Contact Admissions

Virtual Visit Opportunities

Visit Beacon

Transition-to-College Programs

Providing innovative and proactive transition programming based on student skill-based needs

Beacon's Transition Center offers intentional, family-centered programs that provide psychoeducation, strategies, and experiences to prepare students and parents for life after high school. Programs include:



The country's first virtual transition-to-college program engaging both students and parents. Available up to nine months before entering any college in the nation, Navigator PREP proactively addresses the executive functioning, social, and emotional regulation deficits that impede college success.

[LEARN MORE >](#)

صعوبات التعلم إقليميًا وعالميًا



Navigator PREP Jr. is a virtual six-month program for current high school juniors to proactively prepare for the college application process and the transition to college through personalized coaching and hands-on activities that give them a headstart on their college search.

[LEARN MORE >](#)

المفهوم - التطور - التصنيف - الانتشارية - التشخيص - المقارنات المرجعية (الإقليمية - العالمية) - التوصيات وخطة العمل.

صعوبات التعلم إقليميا وعالميا

Landmark College




for students with learning disabilities, ADHD

كلية لاندمارك المتخصصة للطلاب ذوي صعوبات التعلم
وذوي اضطراب تشتت الانتباه والنشاط الزائد



STRATEGIES AND TIPS TO MAKE THE MOST OF YOUR COLLEGE EXPERIENCE

COLLEGE SUCCESS FOR STUDENTS WITH LEARNING DISABILITIES



- Information for students with dyslexia, ADHD, ◄
Asperger's syndrome, and learning difficulties
- Guidance on selecting, choosing, ◄
and preparing for college
- Advice on academics and extracurriculars ◄
- Teen-friendly instruction on how ◄
to advocate for special services

CYNTHIA SIMPSON, PH.D., AND VICKY SPENCER, PH.D.

The College for Students Who Learn Differently

Dyslexia | ADHD | Autism | Executive Function Challenges

ACADEMICS

ACADEMIC LIFE

OUR CURRICULUM +

DEGREES -

Bachelor's Degrees

- B.A. in Communication & Entrepreneurial Leadership
- B.A. in Liberal Studies
- B.A. in Psychology
- B.A. in Studio Art
- B.S. in Computer Science
- B.S. in Life Science
- B.A./B.S. Minors

Associate Degrees

- A.A. in Business Studies
- A.A. in General Studies
- A.A. in Liberal Studies
- A.S. in Computer Science
- A.S. in Life Science
- A.A./A.S. Concentrations

Academic Degrees



Whatever your academic or career goals, Landmark successfully achieve them.

Our academic programs offer you the opportunity to engage and develop essential learning skills and strategies.

Originally founded as a two-year college, Landmark College offer an array of **baccalaureate** and **associate** degrees, with

In addition to **baccalaureate and associate degrees**, we offer high school and college students and a Bridge Experience

high school and college students and a Bridge Experience in addition to baccalaureate and associate degrees, we offer

المفهوم - التطور - التصنيف - الانتشارية - التشخيص - المقارنات المرجعية (الإقليمية - العالمية) - التوصيات وخطة العمل.

Quick Links

[Center for Neurodiversity](#) | [Alumni](#) | [Virtual Campus Tour](#) | [Library](#)
| [Apply Now](#) 



ADMISSIONS

ACADEMICS

STUDENT LIFE

SUMMER

RESEARCH & TRAINING

LC ONLINE

COVID-19 Update: Read latest guidance for Fall 2021 campus residential programs.

Center for Neurodiversity

The Center for Neurodiversity aims to advance an understanding of the benefits of a neurodiverse society.

CENTER FOR
NEURODIVERSITY

NEWS

VOICES

COMMUNITY &
ADVOCACY

LEADERSHIP





ADMISSIONS

ACADEMICS


STUDENT LIFE

SUMMER

RESEARCH & TRAINING

LC ONLINE

COVID-19 Update: Read latest guidance for Fall 2021 campus residential programs.

 > [Student Life at Landmark College](#) > [Family Programs at Landmark College](#)

STUDENT LIFE AT LANDMARK COLLEGE

OUR COMMUNITY 

NEW STUDENTS 

2022 SPRING FAMILY
WEEKEND

RESIDENTIAL LIFE 

DINING

SHUTTLE SERVICES &
TRANSPORTATION
OPTIONS

Family Programs

Family communications with college staff may be needed more often for students who learn differently. The Family Programs at Landmark College help direct parents to appropriate College resources, facilitate timely responses, and assist families with questions or concerns. It's just one of the many ways [Landmark differs from traditional colleges](#).

Got Questions? Here's how to get in touch

We know that it can often be more helpful to speak to a live person when you have a question about student life at Landmark College. Family members of a current student can contact Family Programs at 802-387-6714 or mykidis@landmark.edu. We are available by telephone or email Monday through Friday, 9 a.m. to 5 p.m. ET. We look forward to working with you.

If you're a family member or guardian of a prospective student, please contact the [Admissions Office](#) at 802-387-6718 or admissions@landmark.edu.



Ngā taurira
Students

Ngā kaimahi
Staff

Raukura
Alumni

Rapunga | Search



Ngā akoranga
Study

Rangahau
Research

Te ao ki konei
On campus

Mō mātou
About us

Ngā kaupapa me ngā hui
News and events

Takoha
Giving

... / [Student Health and Counselling Service](#) / [Self-help resources](#) / [Learning difficulties](#)

Learning difficulties

Here you will find [self-help resources](#) to help with learning difficulties.

[Inclusive learning](#)

Inclusive Learning provides learning assessment and academic support for University of Auckland students with specific learning disabilities

Find out more about [inclusive learning](#).

[Disability services](#)

Disability Services at the University of Auckland exists to support students and staff with a range of impairments to succeed and excel within the University.

Find out more about [Disability Services](#).

[English Language Enrichment \(ELE\)](#)

ELE offers free academic English language advice and English language development

[Home](#) | [Academics](#)

Student Success

Academic Support

Academic Advising

Disability Services

Learning Disabilities Program

Peer Tutoring

Banacos Academic Center

Reading and Writing Center

TRIO Student Support Services
Program

The Urban Education Program

Career Center & Internships

Learning Disabilities Program

The Learning Disabilities Program is an academic support program for incoming first-time, first-year students who have a primary or secondary diagnosis of a learning disorder and/or ADHD. There is no additional financial cost for the program services. Please write to ldp@westfield.ma.edu with your questions. Read below for [what we look for](#) and [how to apply](#).

Founded in 1979, the Learning Disabilities Program at Westfield State University offers a supportive academic setting where students with learning differences, that are learning disorder or ADHD based, can flourish. Each student in the Learning Disabilities Program is assigned to a professional Program Advisor. This advisor works with the same students throughout their entire undergraduate careers, teaching them to master their individual learning strengths and to become fully independent learners.

Honors Program

Undergraduate Research

Study Abroad

SERVICES AVAILABLE

The services available are discussed with each student in the Learning Disabilities Program. Services include the following:

- Professional assistance with academic strategies, time management, and self-advocacy.
- Academic advisement.
- Individual peer tutoring.
- Monitoring of academic progress.
- Early course registration for first-year and sophomore students.

Admission into the Learning Disabilities Program is competitive, and decisions are made on an individual basis after a thorough review of all application materials.

HOW TO APPLY

- Check the appropriate box on your application
- Submit the following to the Office of Admissions:
 - The University application with application fee and official high school transcript
 - A reflective personal statement (for preferential review)
 - Academic recommendations from two subject area teachers (for preferential review)
 - A complete report for, and results of, a recent psychoeducational assessment, such as:
 - WAIS-III or WAIS-IV or comparable
 - Achievement tests (such as Woodcock-Johnson)
 - Your most recent IEP. If your diagnosis is found only in the IEP, you must submit that. Otherwise, we strongly encourage you to submit your most recent IEP or 504 plan.

All materials must be sent directly to the Office of Admissions at their email address. Please note that

Reasonable Accommodations

Due to the individualized nature of learning disorders, all reasonable accommodations are determined on a case-by-case, individual basis. Students must request classroom accommodations each semester and make timely requests for all others. Please discuss the timeliness of reasonable accommodation requests with your program advisor. The [Reasonable Accommodations Request form is available here](#) and in the Banacos Academic Center.

The Learning Disabilities Program also provides a wide array of reasonable and appropriate accommodations to its students with additional diagnosed disabilities such as physical, psychological, or medical challenges.

Students are expected to provide current documentation of any disability for which they request reasonable accommodation.

Reasonable accommodations that are available include, but are not limited to, the following:

- [Priority registration](#) for classes.
- Assistance in obtaining [audio recordings or electronic files](#) for books.
- Access to Kurzweil 3000 reader software.
- Access to Dragon Naturally Speaking in the Banacos Academic Center's [assistive technology lab](#).
- [Extended time on quizzes and exams \(50% or 100%\)](#).
- [Exam room](#).
- Readers/scribes for examinations.
- Assistive listening devices.

Learning Disabilities

DISABILITY SERVICES

[Home](#) / [University Life](#) / [Student Disability Services](#) / [How to Get Services](#) / [Learning Disabilities](#)

How to Get Services

[Deaf and Hard of Hearing Services](#)

[Blind and Visual Impairments](#)

[Learning Disabilities](#)

[Physical Disabilities](#)

[Psychiatric Disabilities](#)

FAQ

[Exam Request Form \(for approved students\)](#)

[Notetaking Request Form \(for approved students\)](#)

[Sign Language Interpreting](#)

Information on Disabilities

Students diagnosed with learning disabilities may experience difficulty with comprehending reading, writing, mathematic calculations, listening and speaking. Since the disability is not discernable by looking at an individual, students with one or all of these processing deficits often complain that some people may perceive them as stupid or lazy. They are neither, but instead learn or process information differently.

Northeastern does not have a separate learning disability program but provides "reasonable accommodations" in compliance with federal mandates. Each psychological evaluation submitted to the center must be complete. Each test report should be signed and dated by a psychologist, with the diagnoses and tests administered as part of the report. Services provided to the student must also be clearly depicted in the evaluation provided by the student to the center. Further, in order to receive accommodations, the psychological evaluation submitted by the student cannot be any older than three years from the students' SDS self-identification date.

QUICKLINKS

[TWITTER](#)

HELPFUL HINTS FOR STUDENTS WITH LEARNING DISABILITIES TO

Sign Language Interpreting Services (for approved students)

CART Request Form (for approved students)

Alternative Text Format Request Form

Information and Training for Notetakers

Service Animals

The (Dis) Ability Project

FAQs for Faculty and Instructors

Recording Class Lectures Agreement Form

Giving to SDS

HELPFUL HINTS FOR STUDENTS WITH LEARNING DISABILITIES TO FOLLOW WHEN SERVICES ARE NEEDED:

- Academic modifications may be needed to facilitate learning; therefore, please be able to discuss your individual learning style, learning deficits and how to address them.
- If students experience difficulty in oral language, please request written information, visual aids, and provide staff and faculty with feedback.
- Request assistance from SDS staff if you have difficulties with grammar and sentence structure.
- Comprehension problems with mathematics should be discussed with SDS staff.
- Contact the SDS office if you experience poor organization, time management, outlining, exam preparation, recalling and/or memorizing problems.
- If you need the auxiliary aid support of class note takers, technological and adaptive equipment assistance, tape recorded lectures, extended time on exams, taped books, tutors, and/or readers please contact your assigned Disability Services counselor.
- Accommodations for difficulties in study skills are provided by SDS, but difficulties in academic supports are provided by the Learning Support Center or TRIO Support Services, which are located in the on the 4th floor of the Ronald Williams Library.



Disability hub

Our commitment

Prospective students

New Students +

Current students -

Registration &
Appointments

Student access plan

Supporting
documentation

Academic
adjustments +

Exams

Strategies for
success -

Study with a learning
disability

Study with a learning disability

The University of South Australia (UniSA) has hundreds of successful students with Specific Learning Disabilities studying across a range of subject areas. For many students negotiating an Access Plan with Access and Inclusion Services can make an important contribution to their success.

Students are encouraged to contact a Access and Inclusion Adviser on their campus to discuss services and negotiate an Access Plan.

Access and Inclusion Services and Eligibility

The Access and Inclusion Service has an Access and Inclusion Adviser on each metropolitan campus that can meet with you and discuss options to support your study. To be eligible for specific services such as exam adjustments or equipment loan, you will need to have an assessment report completed by an Educational Psychologist.

Services Available

Some services that may support students with a Learning Disability are listed below. A full summary of services available for students with a disability is available from the Services for Current Students web page.

Study with autistic spectrum disorder

Study with hearing impairment

Study with vision impairment

Student finance

Rights & responsibilities

Disability Services OUA

Staff +

Carers

Services +

Facilities and access +

Health and wellbeing +

Resources

News & events +

FAQs +

Contact us

Equipment

You may be able to borrow a voice recorder for lectures and tutorials. You should discuss your equipment requirements with the Access and [Inclusion Adviser](#) on your campus.

Adaptive Technology Suite (ATS)

There is an Adaptive Technology Suite on each metropolitan campus in the library. Each ATS has:

- [Texthelp Read & Write Gold software](#) to help with writing and editing of essays

To access the ATS, students need to negotiate this as part of their [Access Plan](#). The [Read & Write Gold software](#) can also be accessed from some of the computer pools. To find where you can access them go to [Software and Hardware Search](#) and type in "Read & Write Gold 9".

Examinations

The University can make alternative exam arrangements for students with a learning disability. Alternative exam arrangements can be negotiated with the Access and Inclusion Service and will be based on information provided in an Educational Psychologist's report. For more information go to the [Exams](#) web page.

Study Support

The Student Engagement Unit has Learning Advisers based on each metropolitan campus. You can book an appointment with a Learning Adviser to get assistance developing study skills such as:

- Academic writing skills
- Referencing skills
- Organisation skills

Study Strategies

Working out strategies which work for you is an important part of being a successful student. Some useful study strategies include:

Assessments

- It is a good idea to look carefully at the Course Information Booklet and take note of the Assessment Details within the course booklet.
- The Assessment Details can help you to identify:
 - What percentage of your grade will come from each assessment
 - The due date for the assignment
 - The length/expectation of the assessment
- It is also a good idea to take note of any Assessment Feedback information that is provided in your Course Information booklet. This assessment details and assessment feedback information can help you to identify:
 - How many marks each section of the assessment is worth
 - The graduate qualities being assessed in the assessment
 - Remember to use the percentage of the grade each assessment is worth to determine how long it should take. You would not usually need to spend as much time on an assessment that is worth 15% as an assessment that is worth 40%.

Organisation

- Familiarise yourself with **important university dates**.
- You may need to change your study load during a study period and it is important to be aware of dates for changing enrolment without penalty.
- As soon as you have your Course Information Booklet it is a good idea to start putting the important dates for your assessments onto a planner
- You may wish to use mind mapping strategies to help you to organise your thoughts and information for an assignment. You can find useful mind mapping software at: [My Study Bar](#)
- Use a diary or **study planner**. Set realistic goals and structure your time so that you begin work on assignments well before the due dates.
- Make sure to plan breaks in your study time and during your week.
- Try to complete your required reading before lectures. At least familiarise yourself with the content of the readings
- Take up opportunities for skills training in **time management**, note taking and IT skills when available. Establish a study group with other students in your course.

Reading

- If you have difficulty with reading speed or comprehension you will want to target your reading carefully so that you don't waste valuable reading time. Your Course Coordinator or tutor may be able to help you refine your reading lists.
- You may want to use a Screen Reader so that you can listen to electronic material such as e-texts and websites
- Source material in alternative formats which cover your topics. You may find many useful DVDs or online multimedia which can help cover some of your topics.

In Class

- Get to class early and sit near the front to reduce distractions
- Bring printouts of the overheads for you to write your notes on
- Record lectures if needed (with the lectures permission)

Talking with academic staff

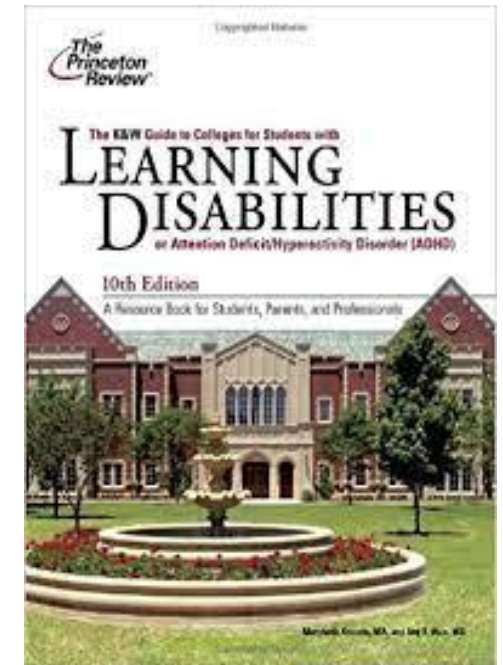
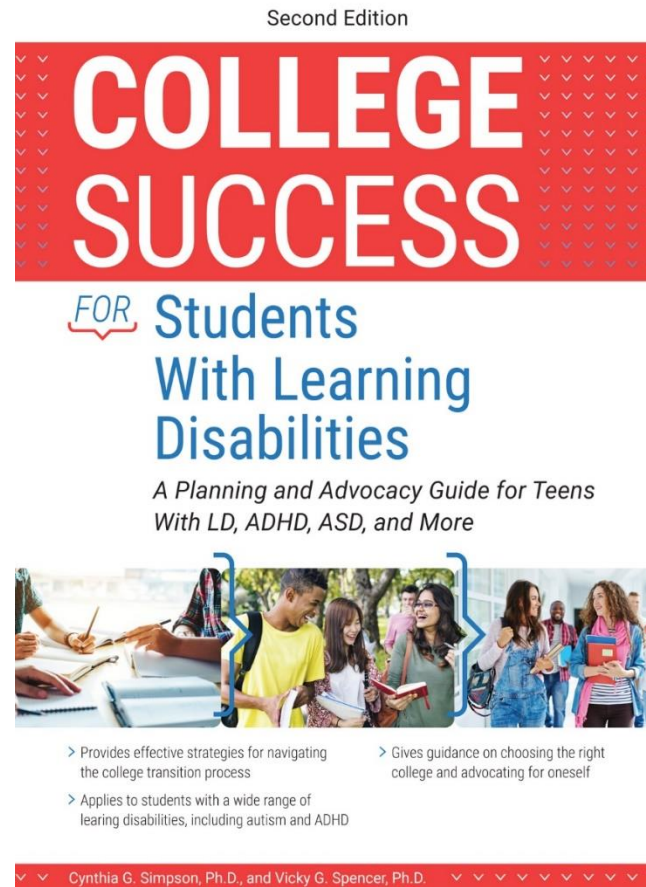
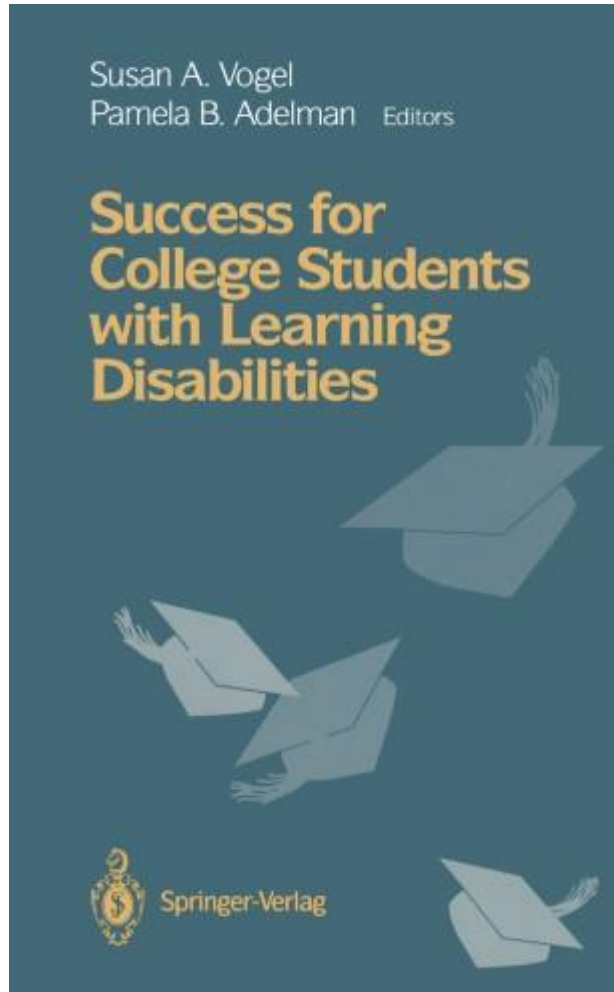
It is important to meet with your lecturers to discuss your individual needs. The ADCET - Disclosure website has information about whether, when and how to discuss your disability with staff. An Access and Inclusion Adviser can develop an Access Plan for you, which will provide information to assist you with your discussion and negotiation with academic staff. Plan your meeting with academic staff by:

- Making a time to meet with them
- Thinking about what you want to achieve
- Taking your Access Plan with you
- Decide if you want someone to come with you to help with the meeting.
- It is a good idea to make a time to meet with the lecturer away from the classroom.
- Think about what you need them to understand before you meet. You can ask an Access and Inclusion Adviser to help set up the meeting and come with you if you want assistance.

Check out the Negotiating Extension web page for more tips on talking with academic staff about study adjustments.

Issues commonly discussed in a meeting with staff include:

إصدارات وأدلة صعوبات التعلم بالجامعات

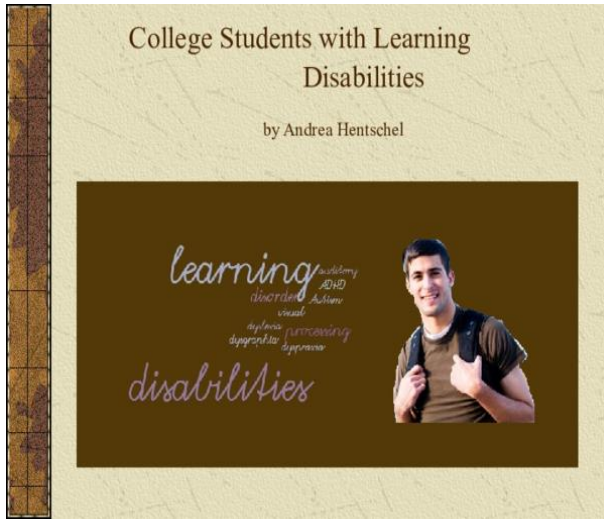


أدلة

حقائب تدريبية

فيديوهات تعليمية

خرائط مكانية



رسائل علمية

نتائج الدراسة:

- ١- يوجد وعي لدى أعضاء هيئة التدريس بظاهرة صعوبات التعلم من وجهة نظرهم , حيث بلغ المتوسط العام في نتائج الدراسة (٣٠٥٥).
- ٢- توجد حاجة كبيرة من وجهة نظر أعضاء هيئة التدريس للبرامج المساندة لذوي صعوبات التعلم في المرحلة الجامعية , حيث بلغ المتوسط العام في نتائج الدراسة (٤٠٣٢)
- ٣- هناك موافقة من وجهة نظر أعضاء هيئة التدريس على الحاجة لتهيئة البيئة التعليمية المناسبة التي يجب توفرها للطلاب ذوي صعوبات التعلم في المرحلة الجامعية , حيث بلغ المتوسط العام في نتائج الدراسة (٤٠٢٨)
- ٤- أظهرت النتائج عدم وجود فروق ذات دلالة إحصائية في مدى وعي أعضاء هيئة التدريس بظاهرة صعوبات التعلم باختلاف المتغيرات (التخصص, والرتبة العلمية, والخبرة) .
- ٥- ١ أظهرت النتائج عدم وجود فروق ذات دلالة إحصائية في مدى الحاجة للبرامج المساندة للطلاب ذوي صعوبات التعلم في المرحلة الجامعية من وجهة نظر أعضاء هيئة التدريس باختلاف (التخصص) .
- ٥- ٢ أظهرت النتائج وجود فروق ذات دلالة إحصائية في مدى الحاجة للبرامج المساندة للطلاب ذوي صعوبات التعلم في المرحلة الجامعية من وجهة نظر أعضاء هيئة التدريس باختلاف (الرتبة العلمية) بين من هم في رتبة (أستاذ, وأستاذ مساعد) لصالح الأستاذ المساعد.
- ٥- ٣ أظهرت النتائج وجود فروق ذات دلالة إحصائية في مدى الحاجة للبرامج المساندة للطلاب ذوي صعوبات التعلم في المرحلة الجامعية من وجهة نظر أعضاء هيئة التدريس باختلاف (الخبرة) بين من هم ذوي الخبرة (٢٠- أقل من ٣٠ سنة) وذوي الخبرة (١٠- أقل من ٢٠ سنة) لصالح ذوي الخبرة (١٠- أقل من ٢٠ سنة).
- ٦- أظهرت النتائج عدم وجود فروق ذات دلالة إحصائية في الحاجة لتهيئة بيئة مناسبة للطلاب ذوي صعوبات التعلم في الجامعة من وجهة نظر أعضاء هيئة التدريس باختلاف المتغيرات (التخصص, والرتبة العلمية, والخبرة) .



المملكة العربية السعودية
وزارة التعليم العالي
جامعة الملك سعود
عمادة الدراسات العليا
قسم التربية الخاصة

"الحاجة إلى برامج مساندة للطلاب ذوي صعوبات التعلم في المرحلة الجامعية: دراسة مسحية لأراء أعضاء هيئة التدريس في جامعة الملك سعود بالرياض"

قدمت هذه الرسالة استكمالاً لمتطلبات الحصول على درجة الماجستير في قسم التربية الخاصة بكلية التربية في جامعة الملك سعود

المفهوم - التطور - التصنيف - الانتشارية - التشخيص - المقارنات المرجعية (الإقليمية - العالمية) - التوصيات وخطة العمل.

برنامج تنظيم الأفكار (Inspiration):

بحيث يساعد الطلاب ذوي صعوبات التعلم على تنظيم أفكارهم ،ممثلًا (الطلاب لديهم أفكار كثيرة عند كتابة بحث جامعي، يقوم البرنامج بتنظيم أفكاره من خلال رسم بياني أو جدول بحيث يربط الأفكار وتسلسلها ، ثم التوسع فيها. .

برنامج قارئ الشاشة (kuzweil):

حيث بإمكان الطالب أن يطلب من القارئ السرعة أو البطء في القراءة ، كما أن بإمكان الطالب أن يطلب من البرنامج تحديد معنى كلمة موجودة على الشاشة ، ومعناها من خلال الجملة أو الفقرة.

برنامج القلم الذكي (تدوين الملاحظات) (smart pen):

حيث يساعد الطالب ذوي صعوبات التعلم على تدوين الملاحظات في قاعة الدرس ، كما يستطيع الطالب مراجعة هذه الملاحظات بواسطة وضع القلم على الجزء المخصص، فيقوم البرنامج بإعادة ما قاله الأستاذ بخصوص هذه الملاحظة، وبما أن اللغة الإنجليزية هي لغة التدريس بجامعة الأمير سلطان ، فإن باستطاعة هذا البرنامج أن يترجم الكلمات العربية.

١- برنامج الدعم الأكاديمي للطلاب ذوي صعوبات التعلم في جامعة الأمير سلطان بالرياض:

تم تأسيس برنامج الدعم الأكاديمي بالتعاون مع مركز الأمير سلمان لأبحاث الإعاقة ، وجامعة الأمير سلطان ، وكلية لاندمارك (landmark) بفيرمونت بالولايات المتحدة الأمريكية ، والهدف من البرنامج هو تقديم الخدمات للطلاب ذوي صعوبات التعلم بجامعة الأمير سلطان، وتعد الأولى في الشرق الأوسط في هذا المجال.

ومن الخدمات المقدمة في البرنامج: خدمة الطلاب ذوي صعوبات التعلم في الجامعة بشكل فردي، وتشخيص الطلاب ذوي صعوبات التعلم في الجامعة بشكل فردي، وتطوير أدوات تشخيص باللغة العربية، وإعداد ورش عمل للهيئة التدريسية لتعريفهم بفئة صعوبات التعلم، توجيه الهيئة التدريسية والمجتمع وإرشادها ، ومساعدة الطلاب على تنظيم أوقاتهم وأفكارهم ، وتدريبات الطلاب ذوي

صعوبات التعلم على التقنيات المساعدة مثل :

التكيفات للبرامج الأكاديمية - التعليم الشامل - التصميم الشامل للتعلم - سهولة الاستخدام - سهولة الوصول - الدعم الأكاديمي

1- البرنامج الأكاديمي للتعليم الفعال : Academic Bridges to Learning Effectiveness

بدأ هذا البرنامج ABLE في يناير عام ١٩٩١م، وهدفه إشباع احتياجات الطلاب ذوي

صعوبات التعلم بطريقة مثيرة ومشجعة، ويقدم هذا البرنامج في الكلية الاجتماعية في Longview

في الولايات المتحدة الأمريكية، وهو برنامج خدمات مساعدة مكثفة لمساعدة الطلاب ذوي صعوبات

التعلم، أو إصابات المخ ، على الاستقلالية في التعلم، من خلال تعليمهم المهارات اللازمة، وهذا البرنامج

يقبل فقط الطلاب ذوي صعوبات التعلم المؤكدة، أو إصابات المخ. وطبقاً لهذا البرنامج فهناك اتجاه ان

تياران على المستوى المحلي يؤيدان ويدعمان قيمة هذا البرنامج وتوقيتته المناسب، ويتمثل الاتجاه الأول في

هذه الزيادة الكبيرة في السنوات العشر الأخيرة في إعداد الطلاب ذوي الصعوبات الملتحقين بالكلية

التي مدة الدراسة بها سنتان ، والاتجاه الثاني هو القيود المستمرة التي تفرضها الموارد المتاحة المحدودة لدى

مقدمي الخدمات المساعدة لطلاب الجامعة ومورديها، بالإضافة إلى احتياجات الدعم الأكاديمي

نماذج من البرامج الانتقالية لطلاب الجامعة ذوي صعوبات التعلم:

مشروع برنامج مساعدة الانتقال

(جامعة ويسكونسن)
برنامج التوجيه الصيفي.

البرامج الداعمة للانتقال:

نموذج معالجة المهارات الأساسية

نموذج البرنامج التعليمي

البرامج الانتقالية في التربية الخاصة

البرامج الداعمة للانتقال الناجح للطلاب ذوي صعوبات التعلم ، بالنسبة للطلاب ذوي صعوبات التعلم ، فإنه لكي يتم تحقيق انتقالات ناجحة إلى العمل أو التدريب ما بعد الثانوي ، فإنه يجب وضعهم في برامج المرحلة الثانوية لصعوبات التعلم ، والتي تتوافق مع أهداف المرحلة الثانوية . وتلك البرامج هي :

(١) نموذج معالجة المهارات الأساسية Model
Basic Skills Remediation

هذا النموذج امتداد للنموذج الابتدائي السائد . حيث إن المهارات الأساسية في القراءة ، والرياضيات ، والتعبير الكتابي يتم الاستمرار في تعليمها للمراهقين ذوي صعوبات التعلم الذين فشلوا في إتقان تلك المهارات كطلاب في المرحلة الابتدائية . وبالرغم من أننا لا نقلل من أهمية القدرة على القراءة وإجراء العمليات الحسابية البدائية ، فإننا نرى أن تعليم المواد الأكاديمية الخاصة من أجل المستوى الثانوي لا يتم تعزيزها بشكل كبير لتشجيع استخدامها في مواقف الحياة الحقيقية . وطلاب الثانوية العامة الذين يعانون من نقص كبير في المهارات الأساسية للرياضيات والقراءة ، من غير المحتمل أن يستجيبوا بشكل كبير لتعليم المهارات الأساسية ، مما يجعلهم غير مؤهلين للقراءة ، أو حل المسائل الرياضية البدائية ، أو متابعة التدريب أو العمل فيما بعد المرحلة الثانوية .

(٢) نموذج البرنامج التعليمي Tutorial Model

في هذا النموذج ، فإن متخصصاً في صعوبات التعلم يعلم الطالب في صفوف التعليم النظامي . على سبيل المثال ، فإن الطالب (أو معلم الطالب في التعليم النظامي) يطلب بأن يساعد مختص صعوبات التعلم الطالب على إعداده في الاستعداد للاختبار في وحدة معينة من وحدات مادة التاريخ مثلاً ، أو تعلم قائمة من مفردات اللغة ، أو مساعدته على تعلم حل بعض المعدلات



نماذج البرامج الانتقالية للطلاب ذوي صعوبات التعلم ، مشروع برنامج مساعدة الانتقال

The Project Assist Transition Program

إن مشروع برنامج مساعدة الانتقال في جامعة ويسكونسن وايت ووتر University of Wisconsin-Whitewater (UWW) وتم تطبيقه عام ١٩٨٥ . وكل عام يتم تقييم وتنقيح البرنامج . ويستمر البرنامج خمسة أسابيع ، حيث يجبر الطلاب طعم حياة الجامعة قبل عامهم الجامعي الأول . وهم يشتركون في العديد من الأنشطة التي صممت لمساعدتهم على الإعداد للتغيرات التي سوف يجبرونها عندما ينتقلون من المدرسة الثانوية إلى البيئة الجامعية . ويتكون هذا النموذج من ثلاث مراحل ، والتي تشمل برنامجاً توجيهياً يعقد في فصل الربيع ، وبرنامج الانتقال الصيفي الذي يستغرق خمسة أسابيع ، وبرنامج المتابعة الذي يعقد في خريف العام الجامعي الأول للطلاب . وفيما يلي مناقشة هذه المستويات الثلاثة لمشروع برنامج مساعدة الانتقال جنباً إلى جنب مع أوصاف الأنشطة التي تحدث داخل كل مستوى .

المستوى الأول : برنامج الخريف التوجيهي :

خلال الصف الدراسي بالربيع لسنة تخرج الطلاب في المدرسة الثانوية ، يقام برنامج توجيهي للطلاب المحتملين والوالديهم أو الأوصياء عليهم في الحرم الجامعي لجامعة ويسكونسن وايت ووتر يوم السبت . وهدف هذا البرنامج التوجيهي هو :

- (١) تقديم فكرة عامة عن أهداف وغايات برنامج الانتقال الصيفي .
- (٢) تقديم معلومات عن التكاليف والجدول الزمني للسداد بالنسبة للبرنامج الصيفي .
- (٣) مناقشة الأنشطة التي ستقام خلال البرنامج الصيفي .
- (٤) مناقشة توقعات الموظفين فيما يتعلق بمشاركة الطلاب .
- (٥) معالجة أي مخاوف أو قضايا محددة من الطلاب وأولياء أمورهم .

برامج داعمة للانتقال الناجح لطلاب الجامعة ذوي صعوبات التعلم:

النموذج التعويضي.

نموذج استراتيجيات التدخل.

الانتقال الى الجامعة.

نموذج دراسة العمل.

الانتقال الى بيئة العمل.

مشروع التعلم الذاتي الناجح.

مشروع الاستقلالية ومناصرة الذات.

برنامج مهارات تقرير المصير.

برنامج التعلم المتمركز حول الطالب.

(٢) النموذج التعويضي Compensatory Model

يعتمد النموذج التعويضي على تغيير البيئة التعليمية للطلاب . ويتم القيام بالتكيفات والتعديلات فيما يتعلق بكيفية تقديم المحتوى وتقييمه . وتشمل تكيفات العرض تقديم المحتوى من خلال الأفلام والأوصاف ، بالإضافة إلى المحاضرات ، ومهام القراءة . وتشمل تكيفات التقييم السماح للطلاب ذوي صعوبات التعلم بإثبات جدارتهم من خلال الانتهاء بنجاح من الامتحان الشفوي . وهذا النموذج يعزز الانتقال الناجح إذا أصبح الطلاب على وعي بخصائص التعلم لديهم ، وأصبحوا قادرين على طلب التكيفات البيئية المناسبة في أوضاع ما بعد المرحلة الثانوية .

(٤) نموذج استراتيجيات التدخل Strategies Intervention Model

صمم هذا النموذج لتمكين الطلاب ذوي صعوبات التعلم على أن يصبحوا متعلمين أكثر كفاءة وفاعلية . والمنهج الدراسي لصعوبات التعلم في هذا النموذج يمكن الطلاب في المرحلة الثانوية على تعلم "كيف يتعلمون" بدلاً من "ماذا يتعلمون" . ويتم تعليم الطلاب الاستراتيجيات التي يتم تطبيقها في جميع مجالات المحتوى الأكاديمي والمهني . والاستراتيجيات التي تمكن الطلاب من فك ترميز الكلمات متعددة المقاطع ،

(٥) نموذج دراسة العمل Work Study Model

يدافع هذا النموذج عن التعليم المباشر للمهارات الأكاديمية ذات العلاقة بالعمل . على سبيل المثال ، فإنه بالنسبة للطلاب ذوي صعوبات التعلم الذين التحقوا ببرامج التجارة ، فإن قياس الأجسام الفعلية يكون أكثر ملاءمة من وجود خطوط قياس للطلاب على الورقة . وهذا النموذج يتطلب التعاون بين متخصص في صعوبات التعلم ، والمعلم المهني . وهذا النموذج يسهل الانتقال الناجح إلى عالم العمل ، أو إلى برامج التدريب المهني فيما بعد المرحلة الثانوية .

ولا يوجد تفسير واحد محدد للتكيفات المعقولة ، لكن الكليات والجامعات قامت بتفسير هذا المطلب بطرق توضح أن التكيفات المعقولة للمطالب الأكاديمية تشمل : (أ) بدائل المناهج الدراسية ؛ (ب) التعديل أو الإعفاء من اللغة الأجنبية ؛ (ج) الوقت الإضافي لاستكمال برامج الدرجة الدراسية ؛ (د) السماح بالدراسة بدوام جزئي بدلاً من الدوام الكامل .

انتقال الطلاب ذوي صعوبات التعلم من المدرسة الثانوية إلى العمل ،

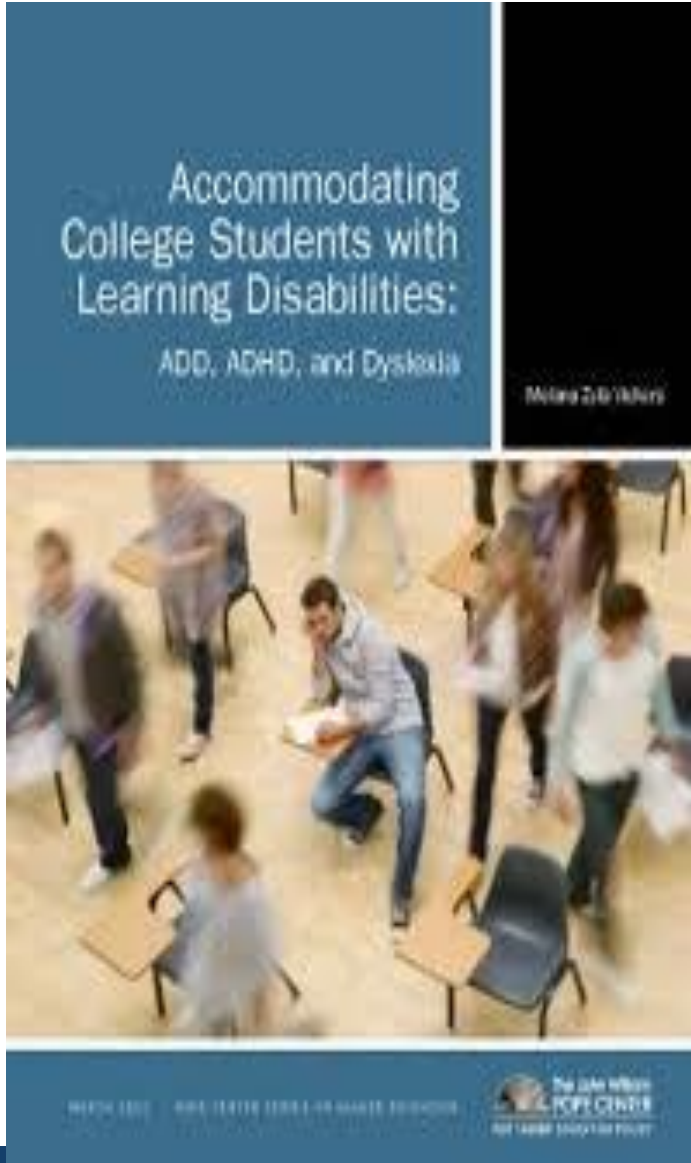
إن هدف بعض الطلاب ذوي صعوبات التعلم هو الحصول على الوظيفة والاحتفاظ بها بعد المدرسة الثانوية بشكل مباشر . ومن تحقيق هذا الهدف ، فإن الطلاب يجب أن يلتحقوا بالبرامج المعنية الفعالة . وقد حدد سيتلنجتون (Sitlington) 1986 ثلاثة نماذج لبرامج التعليم المهني تستخدم عادةً لخدمة الطلاب ذوي صعوبات تعلم . وعندما يدخل الطلاب البرامج المهنية التي صممت لطلاب التعليم النظامي ، فإن المختصين يحاولون إما تغيير النظام ، أو مساعدة المتعلم أن يتلاءم مع النظام ،

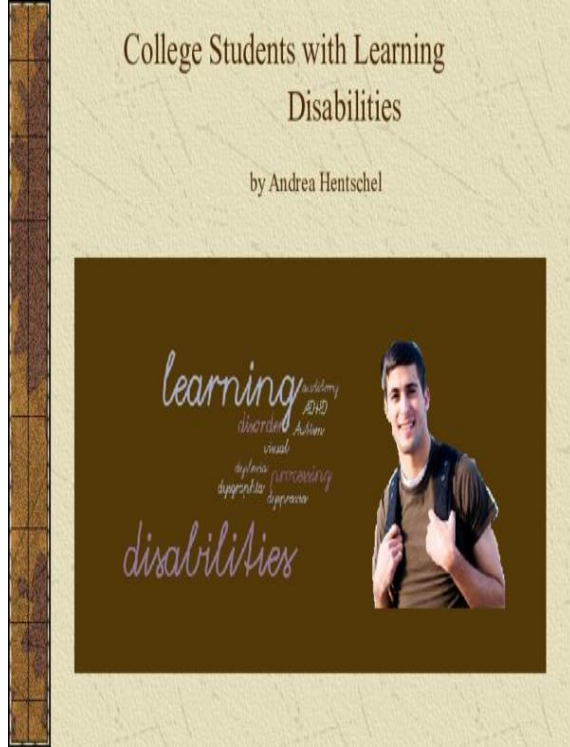
التكيفات التعليمية لطلاب الجامعة ذوي صعوبات التعلم:

تزويد الطلاب **بالمفكرات** المنظمة، مثل الخطوط العريضة، والجدول الزمني للمواعيد المقررة **للمشروعات**، وقراءة المهام، والامتحانات إعطاء الطلاب الخطوط العريضة قبل المحاضرة.

عمل قائمة بالمصطلحات **المهمة**، والنقاط **الرئيسية** كتابة وتحديد المصطلحات الجديدة على السبورة. تقديم بيان شفهي ملخص للنقاط الأساسية قراءة المواد المكتوبة على السبورة أو الشفافيات تقسيم الامتحان، وتقييم الطالب عبر العديد من الجلسات تقديم التوجيهات لمساعدة الطلاب على استدعاء المعلومات.

تقديم تشجيع خلال المناقشة داخل المحاضرات، السماح للطلاب بأخذ نسخة مصورة من ملاحظات طالب آخر. والسماح للطلاب بالاستعانة بالمكلف بتسجيل الملاحظات. و السماح للطلاب بتسجيل المحاضرة على شريط تسجيل.





من التكييفات التعليمية لطلاب الجامعة ذوي صعوبات التعلم
مساعدة الطلاب في قراءاتهم وأعمالهم الكتابية: تزويد الطلاب بالخطوط
العريضة للمهام، والتزويد بأدلة الدراسة. السماح للطلاب باستخدام
القاموس، والتدقيق الإملائي، والمدقق اللغوي، السماح للطلاب
باستخدام معالجات النصوص، وأجهزة التسجيل، والأجهزة المساندة.

السماح للطلاب باستخدام الآلة الحاسبة في محاضرات الرياضيات
والعلوم واللغويات. السماح للطلاب بالوقت الإضافي لإكمال المهام
الكتابية وتدوين الملاحظات.

Second Edition

COLLEGE SUCCESS

FOR Students
With Learning
Disabilities

A Planning and Advocacy Guide for Teens
With LD, ADHD, ASD, and More



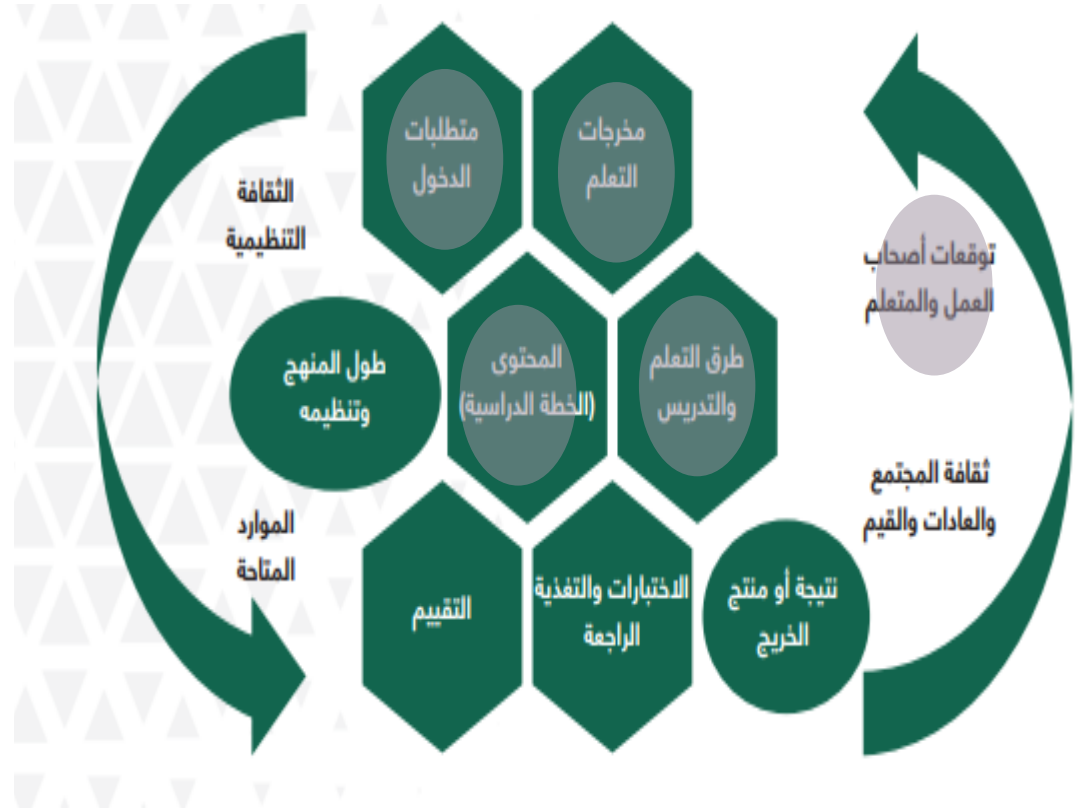
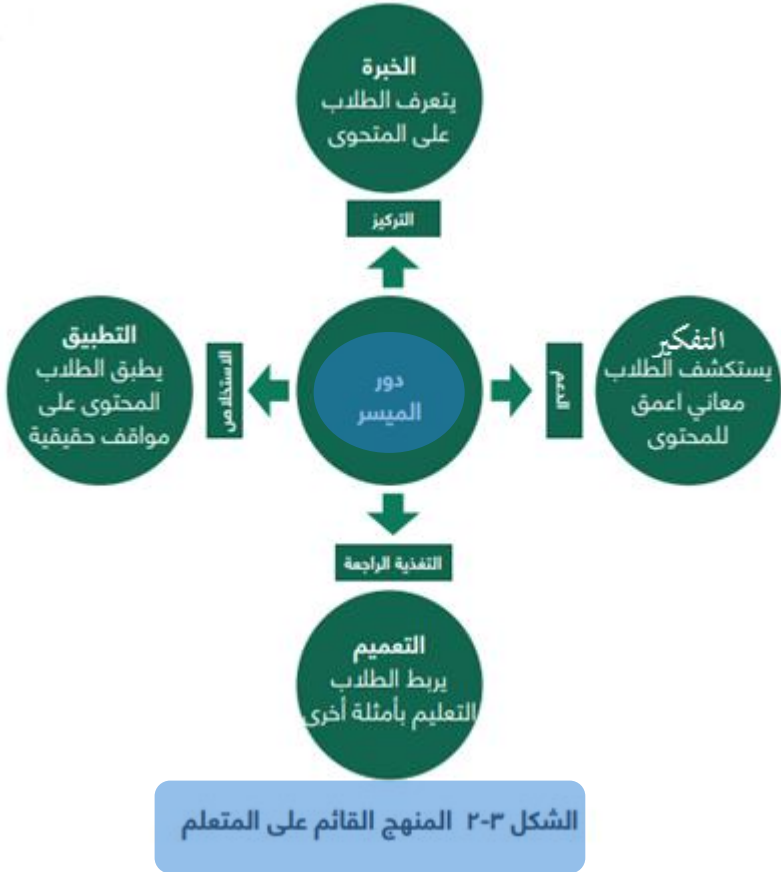
- > Provides effective strategies for navigating the college transition process
- > Gives guidance on choosing the right college and advocating for oneself
- > Applies to students with a wide range of learning disabilities, including autism and ADHD

Cynthia G. Simpson, Ph.D., and Vicky G. Spencer, Ph.D.

التكيفات التعليمية لطلاب الجامعة ذوي صعوبات التعلم: استراتيجيات التقييم: السماح للطلاب بكتابة مسودات البحث والمشاريع من أجل النقد، وإعادة الكتابة وإعطاء الطلاب وقت إضافي لإكمال الامتحانات. إتاحة الوقت للطلاب للدراسة قبل إجراء الاختبار أو الامتحان القصير التأكد من أن أسئلة الامتحان متباعدة بشكل جيد على الصفحة. تجنب الطلب من الطلاب نقل الاستجابات إلى ورقة الإجابة. السماح للطلاب بأخذ الاختبار كمقال شفهي، لتسجيل الإجابات، أو استخدام الآلة الناسخة للامتحانات المقالية. السماح بضعف القواعد عند الإجابة على الامتحانات إذا لم تكن القواعد التركيز الأساسي. السماح بأخذ الاختبار في غرفة هادئة دون مشتتات. إجراء الاختبارات القصيرة بشكل متكرر بدلاً من اختبار أو اختبارين الاختبار للطلاب الاستعداد للنظر في مجموعة متنوعة من تصاميم الاختبار (مثل: المقالي، الاختيار من متعدد، والمطابقة، والصواب والخطأ). الاهتمام باستخدام بدائل الاختبار عند تقييم أداء الطالب (مثل: المقالات المسجلة، وعروض الشرائح المسجلة على الشريط، والمقالات المصورة) السماح بمهام إضافية تضاف لحساب الطالب الاستعداد لجدولة المؤتمرات الفردية خلال الصف الدراسي لمناقشة تقدم الطالب.

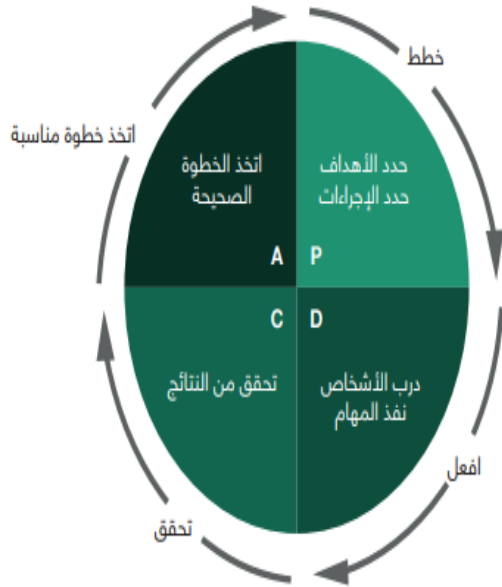
البرامج الانتقالية (الدخول والخروج) - تيسيرات المنهج - التعليم الشامل

دورة المقرر والبرنامج - دور الميسر



تيسيرات المنهج – توصيف المقرر – توصيف البرنامج – بند دعم ذوي.... بناء المنهج – دورة الجودة

يوضح الشكل ٨-١ دائرة الجودة بمراحلها الأساسية الأربع، والتي يتم توسيعها أدناه.



الشكل ٨-١ دائرة الجودة (PDCA) - مراحل الخطوات «خطت - افعل - تحقق - اتخذ الخطوة المناسبة» والفرض منها



الشكل ٣-٣ نصائح لبناء المنهج

الخطة الاستراتيجية

التوصيات (مستويات وجهات وبرامج)

وكالة الجامعة للشؤون التعليمية
وكالة الجامعة للتطوير والجودة
وكالة الجامعة للبحث العلمي
وكالة الجامعة للإبداع المعرفي

عمادة التعليم الإلكتروني

عمادة التطوير الجامعي

عمادة شؤون الطلاب

تيسيرات وتكيفات

التعليم الشامل - الوصول الشامل

حقائب تدريبية وأدلة

أعضاء هيئة تدريس

برامج

طلاب

المكتبة الجامعية

خرائط مكانية

مركز الإرشاد الجامعي

مركز ذوي الاعاقة

البرنامج الأكاديمي

برامج انتقالية

برامج مساندة

الأندية الطلابية

الاختبارات

دعم

انتقال

تهيئة

نماذج من التوصيات

التضمين بمنظومة مرتكزات الأشخاص ذوي الإعاقة بالجامعة. ومنح الأولوية ضمن الخطة الاستراتيجية والتنشغيلية والبحثية للجامعة، وتطوير معيار التعليم والتعلم، ومنظومة قياس نواتج التعلم والأدلة الإجرائية.

مركز / برنامج دعم ذوي صعوبات التعلم (اللغويات والرياضيات) وعسر القراءة، والموهبة والتفوق، وADHD دليل ارشادي لأعضاء هيئة التدريس (حقيبة تدريبية تشمل التدريس والتقييم والتواصل).

التضمين بخطط الأنشطة والأندية الطلابية لاستقبال ذوي صعوبات التعلم وارشادهم من العام الأول وحتى التخرج.

اصدار أدلة ارشادية مكانية وبرامجية وتعلمية وبرامج توعية تعتمد على المكون البصري والحسي والتفاعلي.

تضمين خدمات مساندة لذوي صعوبات التعلم في توصيف وخطة المقررات، وتقارير البرامج الأكاديمية، ودورة المقرر.

ادراج خدمات التعليم والوصول الشامل لذوي صعوبات التعلم (خدمات التشخيص والتعرف – خدمات التقييم والاختبار – التعرف البصري على الجامعة ومرافقها – استبيان دوري – السجل المهاري والملف الشامل)

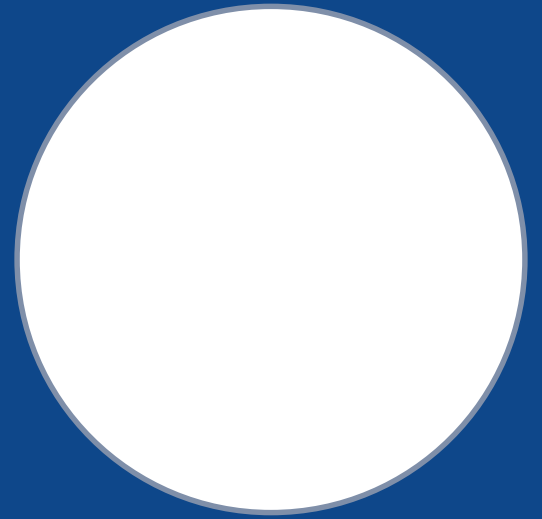
الاهتمام بالبرامج الانتقالية الداعمة للتحويل الى سوق العمل والتدريب المهني كذلك برامج الاستقبال والانتقال من المراحل ما قبل الجامعية، والدعم والمساندة أثناء الدراسة.

برامج دعم التعليم المهني المستمر (اللغة ومهارات التحرير – مهارات أكاديمية ورقمية – دعم الموهبة – إدارة التعلم – اعداد ميسر وموجه ومرشد أكاديمي لدعم الاختلاف والتنوع...)

تطوير البوابة الالكترونية وتطبيقات الجامعة (الكليات والأقسام) لدعم فئات التربية الخاصة (سهولة الوصول).

بِحَمْدِ اللَّهِ

مَشْرِئًا



د سليمان رجب سيدأحمد الشيخ
جامعة طيبة / جامعة بنها
كلية التربية
قسم التربية الخاصة

Dr. Solaiman Ragab Sayedahmad Elsheikh
Mental Health Dept, BenhaU, Egypt
Special Education Dept, TaibahU, KSA
College of Education, Madinah. Saudi Arabia
Mobil: 00966562721951 - 00966540459094
TaibahU E-Mail: ssheikh@taibahu.edu.sa
BenhaU E-Mail: drsolaiman@fedu.bu.edu.eg

